

TOROS ÜNİVERSİTESİ
SAĞLIK HİZMETLERİ
MESLEK YÜKSEKOKULU



AKADEMİK BİRİM İÇ DEĞERLENDİRME RAPORU

11.02.2022

Birimimizin güçlü ve zayıf yönlerinin tespit edilmesi ve iyileştirmeye açık yönlerin belirlenmesi amacıyla; 2022 yılı birim içi faaliyetleri değerlendirilerek hazırlanan akademik birim iç değerlendirme raporu, oluşturulan alt komisyonların yıl boyunca yaptığı faaliyet ve değerlendirmeler neticesinde elde edilen veriler kullanılarak hazırlanmıştır.

İLETİŞİM BİLGİLERİ

Öğr. Gör. Dilan SARP KAYA / Müdür

Kurum tlfno: 0324 325 33 00-3365 / Cep tlf: 0531 103 22 07

Mail: dilan.emgili@toros.edu.tr

Öğr. Gör. Demet ÖZER / Kalite Güvence Sistemi Koordinatörü

Kurum tlfno: 0324 325 33 00-1110 / Cep tlf: 0534 358 64 32

Mail: demet.ozer@toros.edu.tr

Birim adresi: Bahçelievler Mahallesi 16. Cadde No: 77 45 Evler Kampüsü

KURUM HAKKINDA BİLGİLER

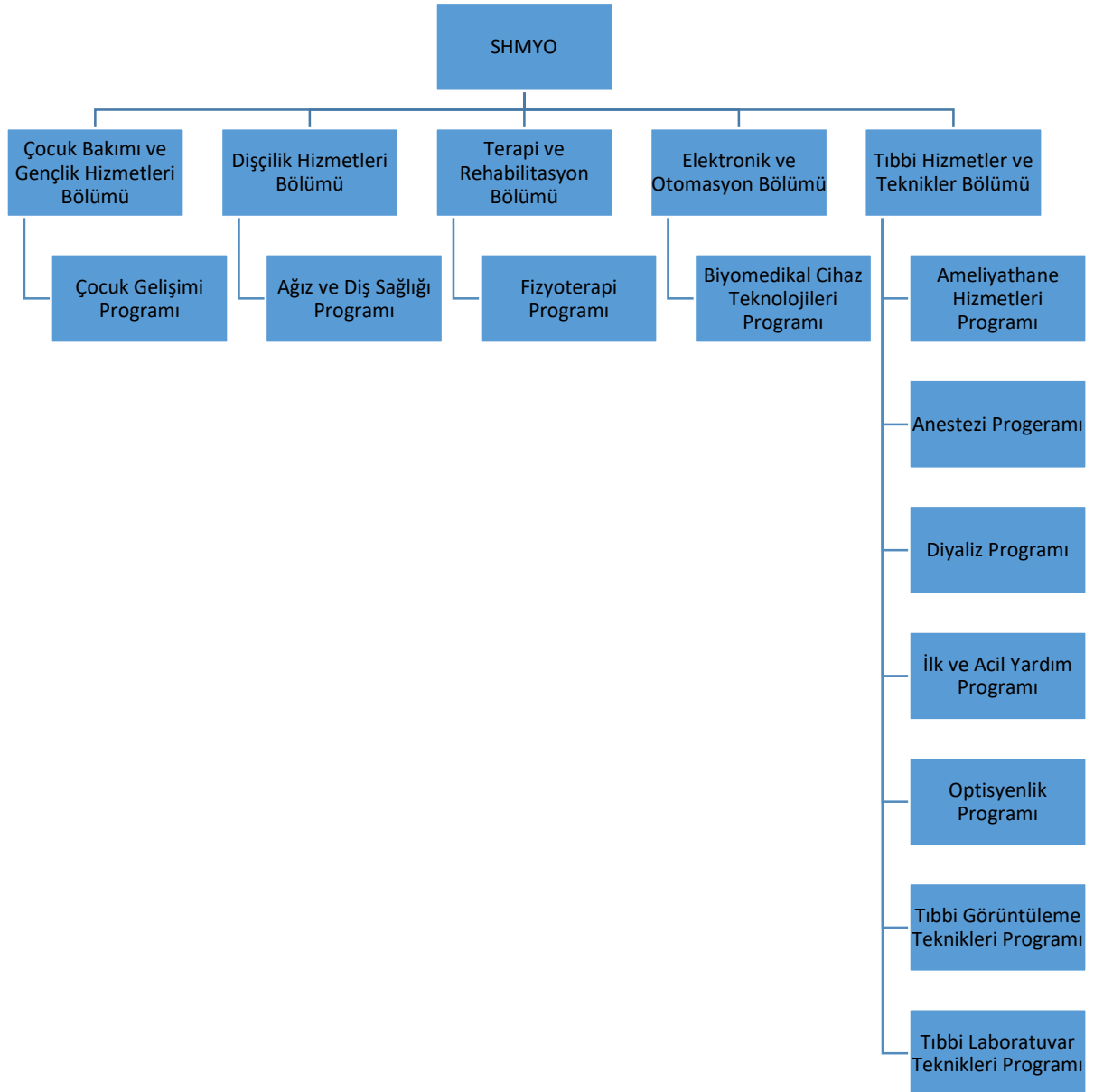
Tarihsel Gelişim

Toros Üniversitesi, 07 Temmuz 2009 tarih ve 27281 Sayılı Resmi Gazete 'de yayınlanan 23.06.2009 tarihinde TBMM'de kabul edilen 5913 Sayılı Yüksek Öğretim Kurumları Teşkilatı Kanununda Değişiklik Yapılmasına Dair Kanun'un 1. Maddesi gereği 28.03.1983 tarih ve 2809 sayılı Yüksek Öğretim Kurumları Teşkilatı Kanunu'na Ek Madde 111 ile Mersin Eğitim Vakfı tarafından kurulmuştur. Aynı kanun ile Toros Üniversitesi Rektörlüğü'ne bağlı olarak; Mühendislik Fakültesi, İktisadi – İdari ve Sosyal Bilimler Fakültesi, Güzel Sanatlar Fakültesi, İletişim Fakültesi, Teknoloji ve İşletme Yüksekokulu, Yabancı Diller Yüksekokulu, Meslek Yüksekokulu, Sağlık Hizmetleri Meslek Yüksekokulu, Lisansüstü Eğitim Enstitüsü kurulmuştur. Sağlık Hizmetleri Meslek Yüksek Okulu bünyesinde; Yükseköğretim Kurulu Başkanlığı Eğitim-Öğretim Daire Başkanlığının 25/03/2021 tarih ve E-75850160-101.02.05-23003 sayılı Kararı ile 2547 Sayılı Kanun' un 2880 Sayılı Kanun' la değişik 7/d-2 maddesi uyarınca alınan kararla Tıbbi Hizmetler ve Teknikler Bölümü altında, Ameliyathane Hizmetleri, Anestezi, Diyaliz, İlk ve Acil Yardım, Optisyenlik, Tıbbi Görüntüleme Teknikleri ve Tıbbi Laboratuvar Teknikleri, Elektronik ve Otomasyon Bölümü altında Biyomedikal

Cihaz Teknolojisi, Çocuk Bakımı ve Gençlik Hizmetleri Bölümü altında Çocuk Gelişimi, Dişçilik Hizmetleri Bölümü altında Ağız ve Diş Sağlığı, Terapi ve Rehabilitasyon Bölümü altında Fizyoterapi programları bulunması uygun görülmüştür.

Sağlık Hizmetleri Meslek Yüksekokulu 5 bölüm ve 11 program ile hizmet vermeye devam etmektedir. 2021- 2022 eğitim-öğretim yılında kadrolu 31 ve dışardan saat ücretli ders veren 21 akademik personel olmak üzere 52 akademik personel vardır.

Teşkilat Yapısı Şeması



Birimimiz misyonu, vizyonu ve temel deęerleri ilerleme ve geliřime açık řekilde belirlenmiřtir.

Saęlık Hizmetleri Meslek Yüksekokulu, tüm çalıřanlarının, eęitim-öęretim ve idari faaliyetlerde, yüksekokulun temel deęerlerine uygun hareket etmesini ister ve bekler. Bu temel deęerler řunlardır:

- Akademik mükemmeliyet ve akademik etki
- Yüksek kalitede eęitim ve arařtırma
- Yařamları deęiřtiren ve bilgiyi derinleřtiren bilim
- Yaratıcılık ve yenilikçilik
- Geleceęe odaklanma
- Kapsayıcılık, çeřitlilik, dürüřlük, açıklık
- Hořgörü ve fikirlerin serbest deęiřimi
- Toplumsal (sosyal) ve uluslararası yükümlülük
- Her bireyin yeteneęine ve bakıř açısına saygı
- Akademik özgürlük ve sorumluluk
- Etik davranıř, çağdař ve evrensel deęerlere saygı
- Paylařılan yönetiřim
- Vizyoner liderlik
- Sürekli stratejik planlama, sürekli iyileřtirme
- Sürdürülebilir üretkenlik
- Örgütsel ve bireysel öęrenme
- Güçlü altyapı ve sistemler

Birime Ait Belgeler

<https://toros.edu.tr/sayfalar/saglik-hizmetleri-meslek-yuksekokulu-hakkinda>

A. KALİTE GÜVENCE SİSTEMİ

A.1. Misyon ve Stratejik Amaçlar

Kalite Güvence Sistemi Komisyonu ve [alt komisyonlar](#) ile üyeleri aşağıdaki gibidir.

SHMYO KALİTE GÜVENCE SİSTEMİ KOMİSYONU

Öğr. Gör. Dilan SARP KAYA	Başkan
Öğr. Gör. Demet ÖZER	Koordinatör
Öğr. Gör. Turgay ARSLAN	Üye
Öğr. Gör. Yağmur SÜRME Lİ	Üye
Dr. Öğr. Üyesi Deniz YALÇINKAYA	Üye
Dr. Öğr. Üyesi Harika TOPAL ÖNAL	Üye
Öğr. Gör. Emre KUNDAKÇI	Üye
Öğr. Gör. Esm a GÖKÇE	Üye
Öğr. Gör. Güzin AYAN	Üye
Yüksek okul Sekreteri- Hüseyin DURAN	Üye
SHMYO Öğrenci Temsilcisi- Seçil Ceren GÜNAY	Üye

EĞİTİM-ÖĞRETİM ALT KOMİSYONU

Dr. Öğr. Üyesi Harika TOPAL ÖNAL	Başkan
Öğr. Gör. Serkan PALAMUT	Üye
Öğr. Gör. Tiinçe AKSAK	Üye
Öğr. Gör. Akın ABA	Üye
Öğr. Gör. Ümit YÜZBAŞIOĞLU	Üye
Öğr. Gör. Aynur ÇELİK	Üye
Öğr. Gör. Cansu YILDIRIM	Üye

TOPLUMSAL KATKI ALT KOMİSYONU

Öğr. Gör. Güzin AYAN	Başkan
Dr. Öğr. Üyesi Efdal OKTAY GÜLTEKİN	Üye
Öğr. Gör. Mehtap BUĞDAYCI	Üye

ARAŞTIRMA, GELİŞTİRME ALT KOMİSYONU

Öğr. Gör. Esmâ GÖKÇE	Başkan
Öğr. Gör. Arzu COŞKUN	Üye
Öğr. Gör. Mert YILDIZ	Üye
Öğr. Gör. Merve KOYUNCU	Üye

YÖNETİM SİSTEMİ ALT KOMİSYONU

Dr. Öğr. Üyesi Deniz YALÇINKAYA	Başkan
Dr. Öğr. Üyesi Birsen KESİK ZEYREK	Üye
Dr. Öğr. Üyesi Cem YALAZA	Üye
Döndü MUTLU	Üye

ULUSLARARASILAŞTIRMA ALT KOMİSYONU

Öğr. Gör. Emre KUNDAKCI	Başkan
Öğr. Gör. Öznur GÜLDAĞ	Üye
Öğr. Gör. Mehmet YILDIZ	Üye
Öğr. Gör. Gökhan KAFES	Üye

A.1.1. Misyon, vizyon, stratejik amaç ve hedefler

Misyonumuz; toplumun mesleki statüsünü yükseltmek amacı ile tüm sektörlerin günümüzde ihtiyaç duyduğu mesleki bilgi ve beceriye sahip, sağlık alanında iyi eğitilmiş ve tecrübelendirilmiş ve nitelikli ön lisans düzeyinde teknik elemanlar (tekniker) yetiştirmektir.

Vizyonumuz; evrensel bilim ve teknoloji dünyası ile bütünleşmiş, çağdaş mesleki eğitimin gerektirdiği birikime sahip, her ortamda aranır nitelikte eleman yetiştirmiş ve yetiştirdiği bireylerin iş dünyası tarafından tercih edildiği, özgün araştırmalar ve profesyonel hizmet anlayışı ile kabul görmüş bir kurum olmaktır.

Kurum kalite politikamız; Toros Üniversitesi Sağlık Hizmetleri Meslek Yüksekokulu olarak kalite politikamız; misyonumuz ve vizyonumuz çerçevesinde amaçlara ulaşmak için yapılacak faaliyetlerin sürekliliğini sağlamak, paydaşlar tarafından içselleştirilmiş, öğrencilerimizi teori ve pratikte yeterli, evrensel standartlarda donanımlı meslek elemanları ve teknikerler olarak iş piyasasına kazandırmaktır. Ayrıca Kalite Yönetim Sistemini oluşturmak, uygulamak ve sürekliliğini sağlamaktır.

Kurum kalite hedeflerimiz;

- Etkin ve yetkin bir yönetim anlayışını benimsemek,
- Yüksekokulumuzda görev yapan akademik ve idari personelin işbirliği içinde kurumumuzun misyon ve vizyonu ile uyumlu olarak tüm görev ve sorumluluklarını sürdürmelerini sağlamak,
- İç ve dış paydaşlarımızla uyumlu, onların beklentilerini karşılayan, memnuniyeti arttırmaya yönelik düzenli ölçümler yapmak ve çözümler üretmek,
- Tüm paydaşlarımızla işbirliği içinde çeşitli projeler ve etkinlikler aracılığıyla toplumsal sosyal sorumlulukları yerine getirmek,
- Katılımcı yönetim anlayışı ve aidiyet duygusu ile kaliteyi kurum kültürüne dönüştürmek.
- Girişimci ve yenilikçi faaliyetleri yaygınlaştırmak ve sürdürülebilir kılmak.
- Bilimin ve teknolojinin desteği ile eğitim, öğretim, Ar-Ge süreçlerimizi geliştirmek,
- Yüksekokulumuzun ulusal ve uluslararası alanda tanınırlığını ve güvenilirliğini artırmak.
- Etik değerlere bağlı, çağdaş bilimin ışığında faaliyetlerimizi sürdürmek kalite politikamızdır.

A.1.2. Kalite güvencesi; eğitim ve öğretim; araştırma ve geliştirme; toplumsal katkı ve uluslararasılaştırma politikaları ve kurumsal performans yönetimi

Birim kalite güvencesi; eğitim ve öğretim; araştırma ve geliştirme; toplumsal katkı ve uluslararasılaştırma politikaları ve kurumsal performans yönetimi ile her yıl Birim İç Değerlendirme Raporu hazırlanmaktadır. Bir önceki yıl için değerlendirici takım tarafından hazırlanmış [Birim Geri Bildirim Raporu](#)' esas alınarak esas olan yılın faaliyetleri planlanmaktadır. Stratejik amaç ve hedeflerimiz 5 yıl için belirlenmiş olup [SHMYO 2022-2026 Stratejik planı \(SP\)](#) hazırlanmıştır. SP hazırlanması sürecinde Kalite Güvence Sistemi Komisyonu ve 5 alt komisyonun iş birliği ile toplantılar yapılmış, iç ve dış paydaş görüşü alınmış ve birimimiz yönetim kurulunca onaylanmıştır. Hazırlanan SP nin izleme ve değerlendirilmesi için ölçüm aralıkları belirlenmiştir. SP de bulunan performans göstergeleri ile hedefler belirlenmiş olup performans göstergeler değerlendirilmiş, gerçekleşme oranı saptanmış ve [Stratejik Plan Raporu](#) hazırlanmıştır.

Akreditasyon yapılması amacıyla SAHİDAD ile fikir alışverişi kapsamında iş birliği sağlanmıştır. Akreditasyon yapılması amacıyla birim içi çalışmalar planlanmaktadır.

2022 yılında belirlenen Çocuk Gelişimi ve Tıbbi Laboratuvar Teknikleri programlarında öz değerlendirme tamamlanmıştır ve Akran Değerlendirmeye dahil edilmek için gerekli

yazışmalar yapılmıştır. 2023 yılında öz değerlendirme çalışmaları yapacak 2 program belirlenmiş, komisyon oluşturulmuş ancak Eğitim Öğretim Koordinatörlüğüne henüz bildirilmemiştir.

Anahtar performans göstergeler belirlenmiş olup her bir hedef için yazılmıştır.

HEDEF-1.7	Kalite kültürünü yaygınlaştırmak ve kalite süreçlerinin gerçekleştirilmesi
HEDEF -2.1	Öğrenci değişim programı ile gelen ya da giden öğrenci sayısının artırılması
HEDEF -3.16	İş dünyasının, mezunların yeterlilikle ilgili memnuniyet oranının artırılması
HEDEF -4.1	Ulusal ve uluslararası düzeyde yayın sayısının artırılması
HEDEF -5.1	Diğer kamu kurumları ile birlikte yürütülen proje sayısının ve niteliğinin artırılması
HEDEF -6.5	Akademik personel genel memnuniyet oranının artırılması

A.2.1. Kalite Güvence Sistemi Komisyonu

Birimimiz kalite güvence politikaları ve politikaları hayata geçirmek üzere stratejileri belirlenmiştir. [Kalite Güvence Sistemi Komisyonu](#) oluşturulmuş ve birimimiz yönetim kurulunca onaylanan Kalite Güvence Sistemi [Çalışma Usül ve Esasları belirlenmiş](#) ve Yükseköğretim kurulunca onaylanmıştır. Çalışma Usül ve Esaslarına uygun olarak; müdür, müdür yardımcıları, komisyon alt çalışma başkanları, Yükseköğretim sekreteri ve 1 öğrenci ile oluşturulan komisyonun yetki, görev ve sorumlulukları açık şekilde belirlenmiş olup birimimiz web sitesinde yayınlanmıştır. Birim SP ve Birim İç Değerlendirme raporu tüm öğretim görevlilerinin katılımıyla ve iç-[dış paydaş görüşü](#) alınarak hazırlanmıştır. Komisyon toplantıları yapılmış, alınan kararlara katılım sağlanmıştır ve [kanıtları](#) mevcuttur. Danışma kurulu toplantıları ile dış paydaşlar ağırlıklı olmak üzere görüşler alınmış, akademik öğrenci danışmanlığı faaliyetleri ile de iç paydaş görüşleri alınmış ve öğrenci ve dış paydaşlara yönelik yapılan memnuniyet anketleri ile istek, öneri ve şikayetler belirlenmiştir. Bu doğrultuda alınan görüşler KGS Komisyonunda değerlendirilmiş, yönetim birimi ile paylaşılmış ve alınan düzeltici kararlar yönetim kurulu tarafından onaylanmıştır ve PUKÖ döngüsü sağlanmıştır.

Birime Ait Belgeler

- <https://toros.edu.tr/sayfalar/saglik-hizmetleri-meslek-yuksekokulu-kalite-komisyonu>

- <https://toros.edu.tr/sayfalar/saglik-hizmetleri-meslek-yuksekokulu-calisma-grubu-alt-komisyonlar>
- <https://toros.edu.tr/sayfalar/saglik-hizmetleri-meslek-yuksekokulu-kalite-komisyonu-calisma-usul-ve-esaslari>

A.3. Paydaş Katılımı

Birimde kalite güvencesi, eğitim ve öğretim, araştırma ve geliştirme, toplumsal katkı, yönetim sistemi ve uluslararasılaştırma süreçlerinin PUKÖ katmanlarına paydaş katılımını sağlamak amacıyla dış paydaş memnuniyet anketi oluşturulmuş ve 3+1 eğitim sistemi gereğince Bahar döneminde yapılmak üzere planlama yapılmıştır. Ayrıca iç paydaşlar için öğrenci memnuniyet, şikayet ve önerileri için kurumun birkaç noktasına dilek, şikayet ve öneri kutuları yerleştirilmiş, ders değerlendirme ve öğretim elemanı değerlendirme anketi oluşturulmuş, öğrenciler ile paylaşılmış ve cevaplar toplanmıştır.

Kurumda karar alma süreçleri, öğrenci temsilcileri ile yapılan toplantılar ve dış paydaş katılımlı danışma kurullarının da katılımı ile sağlanmaktadır. Her yıl düzenli olarak tüm programlarda iç ve dış paydaş katılımlı danışma kurulları düzenlenmekte ve sonrasında müdür, müdür yardımcıları, tüm program sorumluları, bölüm başkanları ve iç-dış paydaş katılımıyla SHMYO danışma kurulu düzenlenmiş ve planlama, uygulama, kontrol etme ve önlem alma sağlanmıştır.

Danışma kurulu toplantıları incelendiğinde; toplantıların dahilinde paydaşların da katılımı ile program değerlendirmeleri yapılmıştır. Geçen yıl müfredat değerlendirmeleri ve değişiklikleri yapıldığından bu yıl müfredat dışı değerlendirmeler ağırlık kazanmıştır. Tıbbi hizmetler ve teknikler programında uygulamalı eğitim istekleri üzerine öğrenci toplulukları girişimleri ile ve ek ders şeklinde uygulama eğitimleri düzenlenmiştir. Öğrencilerin Şehir Hastanesinde staj yapma istekleri üzerine ilgili başhekim de zaten danışma kurulunda olduğu için kendisine iletilmiş ve şehir hastanesine gidecek öğrenci sayısı arttırılmıştır. Yine danışma kurulu toplantısındaki öneri doğrultusunda hastanelerde kullanılan kodlar konulu eğitim mesleki uygulama öncesi eğitimin içeriğine eklenmiştir. TLT programında anatomi ve iş sağlığı derslerinin programa yönelik olması, ingilizce dersinde kitap zorunluluğunun kaldırılması ve mikroskop sayısının arttırılması konusu görülmüş ve ilgili hocalar bilgilendirilmiş, mikroskop alımı ile ilgili yazışma girişimleri yapılmıştır. Optisyenlik programında tıbbi terminoloji dersi kaldırılması kararı ve bunun paralelinde bölüm kurul kararı alınmış, öğrencilerin teknik gezi ve etkinlik istemi doğrultusunda gezi ve etkinlik planı kararı alınmış ve uygulanmıştır. TGT programı öğrencilerinin damar yolu açma ve tansiyon eğitimleri isteği üzerine ilgili öğretim

görevlileri ile eğitim planı yapılmıştır. Bölüm bazında yapılan danışma kurulu toplantısı dahilinde Ağız Diş Sağlığı Bölümünde genel değerlendirme görüşmesi yapılmış ve yıl içerisinde laboratuvar şartları geliştirilmiştir. Çocuk Gelişimi Bölümünde genel değerlendirme yapılmış, öğrencilerin toplumsal katkı projelerinin eğilimleri görüşülmüş ve olumlu bulunmuştur. Fizyoterapi Bölümünde müfredat hakkında olumlu görüş bildirmiş ve öğrencilerin gezi seminer ve eğitim istekleri doğrultusunda plan yapılmıştır. Elektronik ve Otomasyon Bölümünde ise paydaşlarında katılımı ile genel bölüm değerlendirilmesi yapılmış Çap ve Erasmus öğrencisi olmadığı bildirilmiştir.

Danışma kurulu yapılan [bir programın raporu](#) ve [SHMYO Danışma kurul raporu](#) web sitesinde yayınlanmıştır.

	Gelişmeye Açık Yanlar	Faaliyet/Eylem
1	Yüksekokulun kalite politikasını belirten amaçların uygun şekilde ifade edilmesi ve paydaşlara duyurulması	Misyon, vizyon ve kalite politikası güncellenmiş ve paydaşlara web sitesi aracılığıyla duyurulmuştur.
2	Kalite odaklı çalışmalara paydaş katılımını sağlamak amacıyla yapılan faaliyetlerin nasıl değerlendirildiği ve önlemler alındığına yönelik kısıtlı kanıtların bulunması	Danışma kurulları ve memnuniyet anketleri sonucunda yapılan değişiklikler yönetim kurulu kararı ile kayıtlanmış ve kanıt olarak birim iç değerlendirme raporuna eklenmiştir.

A.4.1. Uluslararasılaştırma Politikası ve Performansı

Sağlık Hizmetleri Meslek Yüksekokulumuzun misyon ve vizyonunda da öneminden bahsedilen akademik bilginin yanı sıra, sosyal ve kültürlerarası yetenek ve tutumlar ile çok dillilik gibi birçok unsur iş hayatında mezunların rekabet gücünü artırmaktadır. Bunun yanı sıra, uluslararası iş birlikleri sayesinde birçok alanda araştırma maliyetlerinin azaldığı ve uzmanlığın getirdiği know-how ile daha başarılı sonuçlar elde edildiği de görülmektedir. Gerek kurumlara gelir oluşturması gerekse ülkelerin ekonomisine katkısı bakımından yükseköğretim sistemindeki yabancı öğrenciler önem arz etmektedir. Özellikle bilişim teknolojilerinin giderek artan kullanımını sınırlar ötesi eğitimi kolaylaştırırken ülkelerin yükseköğretim alanındaki etkisini de azaltmaktadır. Bir diğer deyişle, yükseköğretimde küreselleşme sürecinin bir parçası

olarak ülkelerden ziyade dijitalizasyonu, öğrenci ve öğretim üyesi hareketliliğini ve mezunların enternasyonal yeterlilikleri kazanmasını önceliklendiren yükseköğretim kurumlarının uluslararasılaşma sürecinde öne çıktığı gözlenmektedir.

Sağlık Hizmetleri Meslek Yüksekokulumuzun [uluslararasılaşma politikası](#); uluslararası düzeyde tanınırlığı olan, sanat, sağlık ve bilim dünyasında uluslararası alanda rekabet edebilirliği yüksek, kültürlerarası yetkinliğe sahip bireyler yetiştirmektir.

Bu politika çerçevesinde;

- ✓ Değişim/hareketlilik programları aracılığıyla, eğitim-öğretim ve araştırma temelli öğrenci- personel hareketliliğini destekler.
- ✓ Uluslararası akademik standartları yakalamak amacıyla müfredatların, uluslararası gereklilikler ve değişiklikler paralelinde güncellenmesine önem verir, eğitim öğretim programlarının uluslararası tanınırlığının arttırılmasına yönelik düzenlemeleri yapar.
- ✓ Uluslararası proje sayısının arttırılması amacıyla yapılan faaliyetleri destekler.
- ✓ Uluslararası tanınırlığın sağlanabilmesi amacıyla yükseköğretim alanında düzenlenen uluslararası ve ülke içi faaliyetlere katılım sağlanmasına öncelik verir.

Bu kapsamda değişim programları, uluslararası öğrenci, yabancı uyruklu akademik personel, uluslararası araştırmacı, uluslararası ağlar ve organizasyonlar, müfredatın uluslararası yaklaşımlarla uyumu, ortak diploma programları konularında 2022-2026 yıllarına ait stratejik planda bir amaç olarak belirlemiştir. Bu amaç altında 6 farklı hedef tanımlanmış ve bu hedeflere ulaşıp ulaşılmadığını izlemek ve değerlendirmek üzere 6 farklı performans göstergesi saptanmıştır. Bu performans gösterge verilerinin izlenmesi her yıl yapılmaktadır. Bu performans değerlerinin iyileştirilmesinde birimiz bünyesindeki tüm bölüm ve programlar sorumlu tutulmuştur. Birimizde ayrıca erasmus sorumlusu bulunmaktadır. Erasmus sorumlumuzun bilgileri Sağlık Hizmetleri Meslek Yüksekokulumuza ait [web sitesinde](#) paydaşlara duyurulmuştur. Birimiz uluslararasılaştırma politikası kapsamında 2 kez Erasmus hakkında bilgilendirme toplantısı yapılmıştır. Dönem başında yapılan oryantasyon eğitiminde Toros Üniversitesi Dış ilişkiler sorumlusu tarafından Erasmus hakkında bilgilendirme yapılmıştır. Erasmus ile ilgili olarak öğretim elemanı ve öğrencilere web sitesinden duyurular yapılmaktadır. Yapılan faaliyetlere ait değerler aşağıda belirtildiği gibidir. 2022 yılında 3+1 eğitim sistemine uygun olarak işletmelerde mesleki eğitim kapsamında çok sayıda hastane ile iletişime geçilmiş ancak değişim sağlanamamıştır.

Birime Ait Belgeler

- <https://toros.edu.tr/sayfalar/saglik-hizmetleri-meslek-yuksekokulu-erasmus>
- <https://toros.edu.tr/guncel-haberler/erasmus+-ogrenci-hareketliliği-bilgilendirme-toplantisi-ve-tecrube-paylasimi-etkinligi-yapildi>

2022-2026 yıllarına ait stratejik planda Uluslararasılaştırma amacı kapsamında 6 farklı hedef tanımlanmış ve bu hedeflere ulaşıp ulaşılmadığını izlemek ve değerlendirmek üzere 6 farklı performans göstergesi saptanmıştır.

Faaliyet	Hedef	Gerçekleşme
2022 yılına ait değişim programı kapsamında İş birliği yapılan üniversite sayısı	8	4
2021 yılına ait değişim programı kapsamı dışında iş birliği yapılan üniversite sayısı	11	0
2021 yılına ait değişim programlarından yararlanan öğrenci sayısı	Gelen Öğrenci Sayısı 0	Giden Öğrenci Sayısı 0
2021 yılına ait değişim programlarından yararlanan öğretim elemanı ve personel sayısı	Gelen öğretim elemanı veya personel sayısı 0	Giden öğretim elemanı veya personel sayısı 0
2022 yılı yabancı öğrenci sayısı	29	Yabancı Uyruklu öğrenci sayısı/toplam öğrenci sayısı %2,33
2022 yılı yabancı uyruklu öğretim elemanı sayısı	0	

	Gelişmeye Açık Yanlar	Faaliyet/Eylem
1	Stratejik planda uluslararasılaştırmaya yönelik performans göstergelerinin planlanmakla birlikte ayrıca Uluslararasılaşma Politikası'nın, belirlenmesi ve paydaşlara duyurulmaması	SHMYO' ya özgü Uluslararasılaşma politikası belirlenmiş olup birim Erasmus sekmesinde paydaşlara duyurulmuştur.
2	Uluslararasılaşma kapsamında bazı bulgular verilmekle birlikte sonuçların değerlendirilmesi ve önlem alınmasına yönelik eylem planlarının yapılarak çevrimin kapatılmaması	SP raporu düzenlenmiş ve eylem planları güncellenmiştir.

B. EĞİTİM-ÖĞRETİM

SHMYO eğitim öğretim [politikamız](#); program çıktıları ve TYYÇ uyumlu olacak şekilde öğrenci merkezli eğitim anlayışını benimseyerek, tüm öğrenciler için engelsiz, adil, tutarlı, yeterli ve erişilebilir; ile eğitim öğretim faaliyetleri ile etik ilkelere saygılı, toplumsal katkıyı ön planda tutan, güncel bilgilerle yenilenmeyi öğrenmiş, sektörler arası işbirliği yapabilen çağdaş mesleki eğitimin gerektirdiği birikime sahip teknikerler yetiştirmeye yönelik olarak belirlenmiştir. Birim [Eğitim-Öğretim koordinatörü](#), [Bologna Koordinatörü](#), [ÇAP Koordinatörü](#) belirlenmiş ve Web sayfasında yayınlanmıştır.

Sınıf, laboratuvar, kütüphane, ders kitapları, çevrimiçi (online) kitaplar/belgeler/videolar vb. kaynaklar uygun nitelik ve niceliktedir, erişilebilirdir ve öğrencilerin bilgisine/kullanımına sunulmuştur. Öğrenme ortamı ve kaynaklarının kullanımı izlenmekte ve iyileştirilmektedir. Toplamda 1220 m2 lik alanda her öğrenciye 2 m2 alan oluşturulacak şekilde teorik derslerin işlenmesi ve gruplara ayrılmak suretiyle 353 m2 olan kısıtlı uygulama alanında öğrenci başına 4 m2 yer düşecek şekilde uygulama/laboratuvar dersleri işlenmesi sağlanmaktadır. Öğrenme ortamı ve kaynakları öğrenci-öğrenci, öğrenci öğretim elemanı ve öğrenci-materyal etkileşimini geliştirmeye yönelmektedir.

Her bir öğretim elemanı başına düşen öğrenci sayısı 24'tür.

Birimimizde bulunan programların ders içeriği ve öğrenim çıktıları SHMYO misyonu, vizyonu ve eğitim öğretim politikası ile uygun olacak şekilde toplumun statüsünü yükseltecek, bilim ve teknoloji dünyası ile bütünleşmiş, çağdaş mesleki eğitimin gerektirdiği birikime sahip teknikerler yetiştirmeye yönelik olarak hazırlanmaktadır.

Öğrencilerin akademik gelişimine katkı sağlamak amacıyla öğrencilerin Çift Anadal Programı kapsamında farklı bir programdan ders almaları ve bu sayede 2 program/bölüm mezunu olabilmeleri sağlanmaktadır. Bu kapsamda ders müfredatları ve ders programları öğrencilerin ÇAP programından faydalanmalarına fırsat tanıyacak şekilde düzenlenmektedir. toplamda 1248 öğrencimiz bulunmakla birlikte, 7 si 2022 güz dönemi başlayan 19 Çap öğrencimiz vardır.

B.1.1. Programların tasarımı ve onayı

Yüksekokulumuzdaki bölüm/programların tasarım ve onayı için dış paydaş toplantılarında sektör temsilcilerinin görüşleri alınmaktadır. Bu görüşler yeni programların açılması için veri toplama setine dış paydaş önerileri olarak kaydedilmektedir. Yapılan dış paydaş önerileri dışında yine sektör temsilcilerinin katılımıyla yapılan danışma kurullarında, sektörün ihtiyaç duyduğu mesleki personel açığı ve meslek alanları tespit edilmektedir. Ayrıca kurum içi veya dış paydaşların yaptığı analizler neticesinde sektörel sahalar incelenerek analizler yapılmaktadır. Dış paydaş önerileri, danışma kurulu kararları ve sektör analizleri sonucunda yeni bölüm/program açılması için veriler toplanmaktadır. Verilerin toplanmasıyla başlanılan program tasarım süreci; doluluk oranlarının kontrol edilmesi, okulun fiziksel alt yapısının gözden geçirilmesi, öğrencilerin staj olanaklarının değerlendirilmesi, öğretim elemanı alt yapısının hazırlanması ve müfredat çalışması yapılması ile devam etmektedir. Bologna kriterleri ve TYYÇ kapsamında oluşturulan müfredat bilgisi ile YÖK'ün talep ettiği diğer bilgiler ile Bölüm/Program Açma Dosyası hazırlanarak Yüksekokul Kuruluna sunulmaktadır. İlgili Bölüm/Program Dosyası Yüksekokul Kurulunda onaylandığı takdirde öne değerlendirme aşamasına geçer ve Eğitim Öğretim Alt Komisyonu, Kalite Komisyonu ve Üniversite Danışma Kurulunda Bölüm/Program Açma Önerisi olarak görüşülür. Son olarak ilgili öneri Mütevelli Heyet Görüşü, Senato Onayı ve YÖK onayı ile tamamlanarak Bölüm/Program açılır. Yeni programların açılması amacıyla veriler toplanmakta ve hazırlık süreci hali hazırda devam etmektedir.

B.1.2. Programın ders dağılım dengesi ve AKTS

Toros Üniversitesi Sağlık Hizmetleri Meslek Yüksekokulu'na ait tüm programlarda iş yüküne dayalı kredi değerleri (AKTS) belirlenmiştir ve AKTS bilgileri her yıl güncellenmektedir. Toros Üniversitesi Bologna bilgi paketi içerisinde Ön Lisans Programları kısmında Sağlık Meslek Yüksek Okulu' na ait tüm programların AKTS bilgileri yer almaktadır.

Programın ders dağılımına ilişkin ilke, kural ve yöntemler tanımlıdır. Öğretim programı (müfredat) yapısı seçmeli ders havuzu, alan-alan dışı ders dengesini gözetmekte, kültürel

derinlik ve farklı disiplinleri tanıma imkânı vermektedir. Ders sayısı ve haftalık ders saati öğrencinin akademik olmayan etkinliklere de zaman ayırabileceği şekilde düzenlenmiştir.

Her programın eğitim amaçları ve öğrenme çıktıları sektörün ihtiyaçları doğrultusunda ve yasal mevzuat çerçevesinde kendi bünyesi içerisinde oluşturulmaktadır. Açılan program ve bölümlerin öğrenme çıktıları her bir dersin öğrenme çıktılarına ilişkilendirilerek sağlanmaktadır. Programların eğitim amaçları ve kazanımları web sitesinde kamuoyuna açık bir şekilde ilan edilmektedir. Ayrıca tüm programların derslerine ve ders içeriklerine üniversitemiz sayfasındaki [Bologna Bilgi Paketinden](#) erişim sağlanabilmektedir.

Öğrencilerin birim dışı deneyim elde etmeleri amacıyla her bir program müfredatında 3+1 olacak şekilde 3 dönem teorik dersler ve okul içi uygulama ve laboratuvar dersleri ile 1 dönem Kurumlarda Mesleki Uygulama dersi bulunmaktadır. Sağlık Hizmetleri Meslek Yüksekokullarında öğrencilerin mezun olabilmesi için 120 AKTS dahilinde ders almış olmaları gerekmektedir. Mesleki Uygulama dersleri de zorunlu iş yükü kapsamında dağıtılarak toplam AKTS yüküne dahil edilmektedir. Birim dışı destek bileşenleri Mesleki Uygulama Esasları ve Ön Lisans ve Lisans Eğitim Öğretim ve Sınav Yönetmeliği Esaslarıncaya garanti altına alınmaktadır.

Birime Ait Belgeler

- [https://toros.edu.tr/sayfalar/saglik-hizmetleri-meslek-yuksekokulu-bologna-bilgi-paketi-\(2020-ve-oncesi-ogrenciler-icin\)](https://toros.edu.tr/sayfalar/saglik-hizmetleri-meslek-yuksekokulu-bologna-bilgi-paketi-(2020-ve-oncesi-ogrenciler-icin))
- Ders izlencesi
https://drive.google.com/drive/u/1/folders/1D4WygPePv4XcJa4xtEqYI2DpG_aU2lss
- [Örnek Program Müfredatı](#)

B.1.3. Ders kazanımlarının program çıktılarıyla uyumu

Derslerin öğrenme kazanımları (karma ve uzaktan eğitim de dahil) tanımlanmış ve program çıktıları Türkiye Yükseköğretim Yeterlilikler Çerçevesi (TYYÇ) baz alınarak yeniden düzenlenmiş ve [ders matriksleri](#) oluşturulmuştur. Ders kazanımları ön görülen bilişsel, duyuşsal ve devinimsel seviyeyi açıkça belirtmektedir. Bologna Bilgi Paketi tüm programlar için hazırlanmış ve bu yolla ders kazanımları ve program çıktıları belirlenmiştir.

Program çıktılarına ulaşmayı hedefleyerek somut veri oluşturma amacıyla yapılan yeni mezun anketleri incelendiğinde ve değerlendirildiğinde genel olarak olumlu olduğu (puan 5 üzerinden 4 puan üzeridir) tespit edilmiştir. Bölümlere göre:

Çocuk Gelişimi Yeni Mezun Anket Sonuçları 4,89

Ağız ve Diş Sağlığı 4,75

Fizyoterapi 4,79

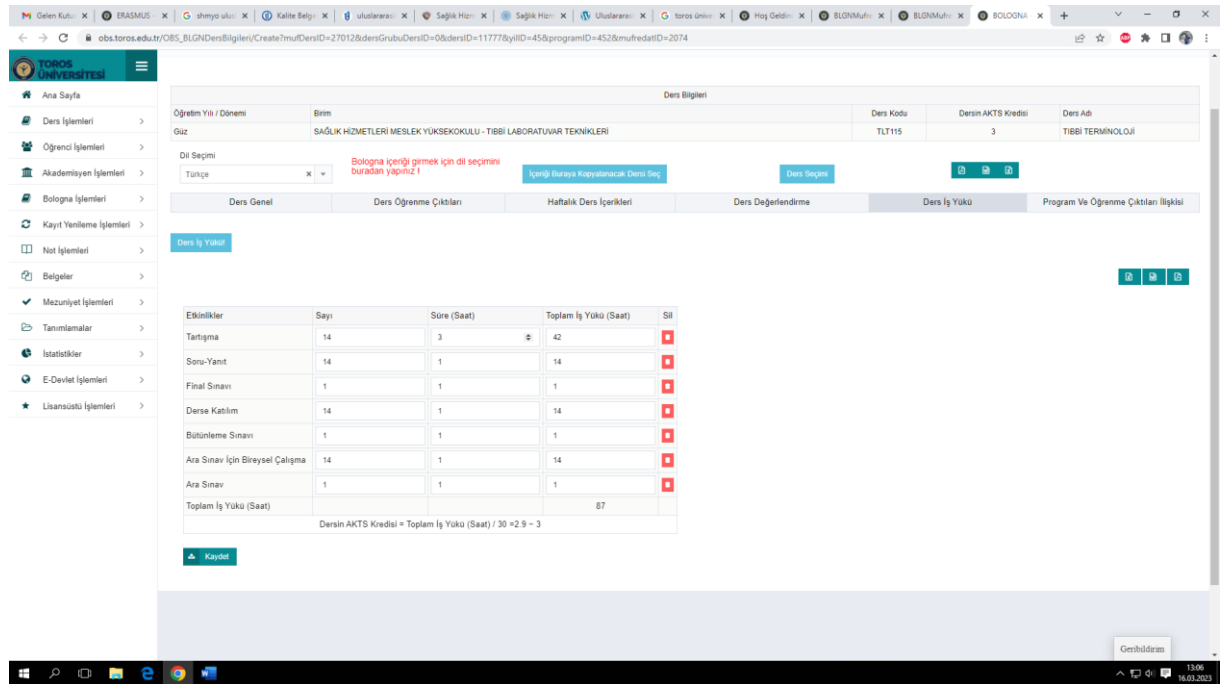
Tıbbi Hizmetler ve Teknikler 4,66 şeklinde tespit edilmiştir.

Birime Ait Belgeler

- [https://toros.edu.tr/sayfalar/saglik-hizmetleri-meslek-yuksekokulu-bologna-\(ders-mufredati-ve-ders-icerikleri\)](https://toros.edu.tr/sayfalar/saglik-hizmetleri-meslek-yuksekokulu-bologna-(ders-mufredati-ve-ders-icerikleri))
- Program çıktısı -Ders Matriksi eşleme
<http://bologna1.toros.edu.tr/tr/derece/423/program/443>

B.1.4. Öğrenci iş yüküne dayalı ders tasarımı

Tüm derslerin AKTS değeri Ders Bilgi Paketi (Bologna) üzerinden paylaşılmakta, öğrenci iş yükünü takip edebilmektedir. Mesleki uygulamaları dersi ile uygulamalı eğitim görmektedirler. Öğrenci iş yüküne dayalı tasarımda uzaktan eğitimle ortaya çıkan çeşitlilikler de göz önünde bulundurulmaktadır.



The screenshot displays the LMS interface for the course 'SAĞLIK HİZMETLERİ MESLEK YÜKSEKOKULU - TIBBİ LABORATUVAR TEKNİKLERİ'. The course code is TLT115 and it has 3 AKTS credits. The interface includes a sidebar with navigation options, a main content area with course information, and a table of activities and their durations.

Etkinlikler	Sayı	Süre (Saat)	Toplam İş Yükü (Saat)	Sil
Tartışma	14	3	42	
Soru-Yanıt	14	1	14	
Final Sınavı	1	1	1	
Dersin Kabulü	14	1	14	
Bütünlendirme Sınavı	1	1	1	
Ara Sınav İçin Bireysel Çalışma	14	1	14	
Ara Sınav	1	1	1	
Toplam İş Yükü (Saat)			87	

Dersin AKTS Kredisi = Toplam İş Yükü (Saat) / 30 = 2,9 = 3

B.1.3. Ölçme ve değerlendirme sistemi

Kurumda bütüncül bir ölçme-değerlendirme sistemi vardır. Ölçme Değerlendirme için ana ilke ve kurallar tanımlıdır. Öğrenme kazanımı, öğretim programı (müfredat), eğitim hizmetinin verilme biçimi (örgün, uzaktan, karma), öğretim yöntemi ve ölçme değerlendirme uyumu gözetilmektedir. Ölçme ve değerlendirme yapılırken güvenliğin sağlanması ve ölçme

değerlendirmenin hedefine uygun gerçekleşmesi amacıyla soru sayısı ve çeşitliliği artırılmaktadır.

Ölçme ve değerlendirmelerde ödev, ödev sunumu, proje, ara sınav (çoktan tek seçmeli, açık uçlu, eşleştirme, çoktan çok seçmeli, sıralama) final sınavı (çoktan tek seçmeli, açık uçlu, eşleştirme, çoktan çok seçmeli, sıralama) gibi öğrenci iş yükünü temel alan uygulamalarla gerçekleştirilmiştir. Sınavları çoktan seçmeli yapmak için test maker programı ders sorumlusu öğretim görevlisi hocalar tarafından tercih edilmiştir. Ayrıca öğrencilerin ilgili ödevlerdeki donanımını ölçmek amacıyla intihal kontrolü gerçekleştirilmektedir.

B.2. Öğrenci Kabulü ve Gelişimi

Birimde öğrencilerin kabulü, mezuniyet koşulları, diploma hususları Sağlık Hizmetleri Meslek Yüksekokulu Eğitim ve Öğretim yönergesinde açıkça belirtilmiş ve ilan edilmiştir. Bu ilke ve kurallar birbiri ile tutarlı olup, uygulamalar şeffaftır. Ayrıca program profilinde yer alan program yeterlilikleri, mezuniyet ve üst dereceye geçiş, kazanılan derece gibi program profiline ilişkin bilgiler birim web sayfasında iç ve dış paydaşların bilgisine sunulmuştur. Mezun olan öğrencilerin diploma işlemleri ise Öğrenci İşleri Daire Başkanlığı ve Bilgi İşlem Daire Başkanlığı tarafından yürütülmekte olup planlamalar açıkça belirtilmiştir.

Öğrencilerin akademik gelişimine katkı sağlamak amacıyla öğrencilerin Çift Anadal Programı kapsamında farklı bir programdan ders almaları ve bu sayede 2 program/bölüm mezunu olabilmeleri sağlanmaktadır.

B.2.1. Öğrenci kabulü, önceki öğrenmenin tanınması ve kredilendirilmesi

Birimde öğrencilerin kabulü, mezuniyet koşulları, diploma hususları Sağlık Hizmetleri Meslek Yüksekokulu Eğitim ve Öğretim yönergesinde açıkça belirtilmiş ve ilan edilmiştir. Bu ilke ve kurallar birbiri ile tutarlı olup, uygulamalar şeffaftır. Ayrıca program profilinde yer alan program yeterlilikleri mezuniyet ve üst dereceye geçiş, kazanılan derece gibi program profiline ilişkin bilgiler birim web sayfasında iç ve dış paydaşların bilgisine sunulmuştur. Birimimizde ilk kez 2022 yılında informal kazanımlar çerçevesinde başvurular alınmış ve yapılan değerlendirmeler ile yapılan sınavlar sonucunda ve öğrencilerin yeterlilikleri sağlanması halinde öğrencilerin dersten muaf olmaları sağlanmıştır. Muafiyeti sağlanan öğrenciler birim Web sitesinde yayınlanmıştır.

Akademik Birim	Bölüm/Program	Açılan ders Adı	Başvuru Koşulu	Başvuru Yapan Öğrenci Sayısı	İntibakı Yapılan Öğrenci sayısı
Sağlık Hizmetleri MYO	Anestezi Programı	İlk Yardım	Sertifika+Sınav	5	5
	Anestezi Programı	Mesleki Uygulama	Sınav ve İşyeri Deneyimi	1	1
	Optisyonluk Programı	Mesleki Uygulama	Sınav ve İşyeri Deneyimi	6	6
	İlk ve Acil Yardım Prog.	Mesleki Uygulama	Sınav ve İşyeri Deneyimi	1	1
	Diyaliz Programı	Mesleki Uygulama	Program Sor.Kontrol Formu	2	2

- <https://toros.edu.tr/duyurular/saglik-hizmetleri-meslek-yuksekokulu-ilk-yardim-dersi-muafiyet-sinavi>

B.2.2. Yeterliliklerin sertifikalandırılması ve diploma

Yeterliliklerin onayı, mezuniyet koşulları, mezuniyet karar süreçleri açık, anlaşılır, kapsamlı ve tutarlı şekilde YÖK mevzuatına uygun olarak tanımlanmış ve kamuoyu ile paylaşılmıştır.

<https://toros.edu.tr/storage/dosya/199/dokuman/2018-07-04-DD-05--TOROS-uNiVERSiTESi-oNLiSANS-VE-LiSANS-EgiTiM-ogRETiM-YoNETMELigi.pdf>

B.2. Öğrenci Merkezli Öğrenme, Öğretme ve Değerlendirme

B.2.1. Öğretim yöntem ve teknikleri

Birimde program genelinde öğrenciyi aktif hale getirecek, interaktif yöntemler ile ders işlenmesi, öğrenim düzeylerinin artırılması amacıyla uygulamalar gerçekleştirilmektedir. Birimizde örgün ve uzaktan olmak üzere 2 tip eğitim-öğretim modeli kullanılmaktadır. 3+1 eğitim modeline uygun olarak teorik derslerin yürütülmesinin yanı sıra işletmelerde, mesleki becerilere yönelik uygulamalı dersler de yapılmaktadır. Öğrencilerin kendini ifade etmelerine olanak tanıyacak ders yöntemleri tercih edilmektedir. Bazı ders konuları öğrencilere dağıtılarak sunum hazırlamaları ve bu yolla sunum yapma becerileri ve derse hakimiyetleri artırılmakta olup bu yöntemle ters-yüz öğrenme modeli uygulanmaktadır. Birebir uygulamalarla öğrencilere tecrübe ettirilmesi, deney ve işlemlerin yapılması ve yaptırılması, projelerin hazırlanması, powerpoint üzerinden sunumların hazırlanması, soru cevap ve münazaralar yöntemleriyle öğretim sağlanmaktadır. Öğrencilerin ders öncesi hazırlanıp gelmelerini sağlayan sunum hazırlama, vaka çalışmaları ve projeler hazırlamaları sağlanmaktadır.

SHMYO biriminde yer alan 11 programda her bir dersin öğretim yöntem ve tekniği ile ilgili SHMYO öğretim yöntem ve teknikleri [tablosu](#) oluşturulmuş olup, her bir ders yürütücüsünün kendi dersi ile ilgili alanı işleme sağlanmıştır. Ders anlatımında; sadece konu anlatımı yöntemi kullanma oranı (her bir programda yer alan ortak YÖK dersleri dahil) %30,32; laboratuvar ortamında uygulama yaparak ve yaptırarak dersin işleme oranı %19,03; konu anlatımı ile birlikte ders öncesi doküman paylaşımı ile öğrencinin derse hazır gelmesini amaçlayarak ders işleme oranı % 39,35; öğrencilerin iletişim ve sunum yapma becerilerini ve ders öncesi araştırmayı teşvik etmek amacıyla öğrenci sunumları yaptırılarak ders işleme oranı % 9,35 olarak belirlenmiştir. Soru cevap, münazara, vaka tartışılması ve video izlettirme gibi yöntemler de verilen yanıtlarda yer almaktadır. Mesleki uygulama dersine hazırlık kapsamında “[İşletmelerde mesleki eğitim öncesi oryantasyon eğitimi](#)” verilmektedir.

Dersler 2021-2022 Eğitim- Öğretim yılı içerisinde derslerin geneli yüz yüze iken her dönem yaklaşık %30 uzaktan çevrimiçi platform olan ALMS sistemi üzerinden sunulmuştur, sınavlar yüzyüze olarak gerçekleştirilmiştir. 2021-2022 eğitim-öğretim yılı Güz döneminde ise [ortak YÖK dersleri ve bazı alan dersleri](#) yine ALMS üzerinden yürütülmüştür. Uzaktan verilen dersler Web sitesi üzerinden ilan edilmektedir.

2021-2022 eğitim-öğretim yılı Güz ve Bahar döneminde ise ortak YÖK dersleri ve bazı alan dersleri yine ALMS üzerinden yürütülmüştür ancak tüm ara sınav ve dönem sonu sınavlar okul ortamında yüz yüze olacak şekilde yapılmıştır. Ders dönemi başlamadan önce yüzyüze ve uzaktan verilecek dersler ve tüm derslere ait kredi ve AKTSler web sitesi aracılığıyla paydaşlara duyurulmuştur. Bölümlerde Yarıyıl olarak AKTS sayısının %30’a kadar uzaktan eğitimle ders verilmektedir.(9 AKTS). 2022-2023 eğitim öğretim yılı başında [Eğitim Öğretim Koordinatörü](#), [Bologna Koordinatörü](#) ve [Uzaktan Eğitim Koordinatörü](#) tarafından; öğrencilere yönelik LMS kullanma video öğrenciler ile paylaşılmıştır.

- Öğrenci vaka sunumu/uygulamalı ders örnek fotoğrafları



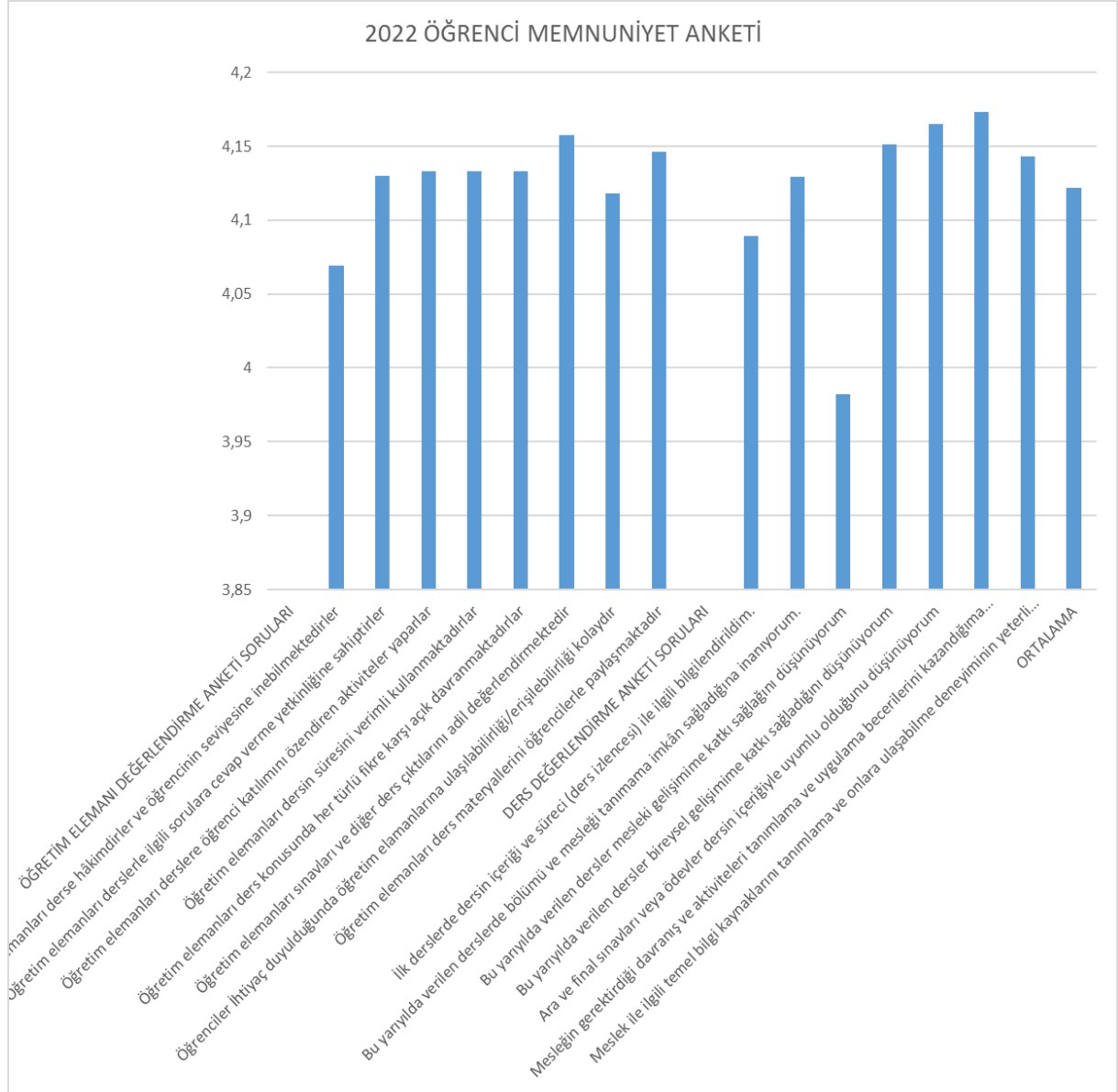




B.2.3. Öğrenci geri bildirimleri

Öğrenci görüşü (ders, dersin öğretim elemanı, diploma programı, hizmet ve genel memnuniyet seviyesi, vb) sistematik olarak anketler, dilek-öneri kutusu ve akademik öğrenci danışmanlık toplantısı ile alınmaktadır. 2021-2022 Eğitim Öğretim döneminde eğitimlerin yüz yüze yapılmasının ardından; güz döneminde ve bahar döneminde ders ve öğretim elemanı değerlendirme anketi uygulanarak sonuçlar değerlendirilmiştir. Değerlendirme sonucu elde edilen veriler öğretim elemanları ve okul yönetimi ile paylaşılmış, gerekli değişiklikler yapılmıştır. Alınan kararlar ve yapılan iyileştirmeler raporlanmış ve SHMYO Web sitesinden paydaşlarımızla paylaşılmıştır.

- [SHMYO 2022 AKADEMİK ÖĞRENCİ DANIŞMA RAPORU SONUCU.docx](#)



B.2.4. Akademik danışmanlık

Öğrencinin akademik gelişimini takip eden, yöngösteren, akademik sorunlarına ve kariyer planlamasına destek olan bir danışman öğretim elemanı bulunmaktadır. Öğrencilerin danışmanlarına erişimi kolaydır ve çeşitli erişimi olanakları (yüzyüze, çevrimiçi) bulunmaktadır. Eğitim dönemi başında öğrencilere yönelik [oryantasyon eğitimi](#) yapılmış ve eğitim sonunda memnuniyet ve taleplere yönelik anket uygulanmıştır. 2022-2023 eğitim öğretim yılı başında [Akademik Öğrenci Danışmanlığı raporları](#) oluşturulmuş ve Kalite Koordinatörlüğü ile paylaşılmıştır, web sitesinden paydaşlara duyurulmuştur.

B.3. Öğretim Elemanları

B.3.1. Atama, Yükseltme ve Görevlendirme Kriterleri

Öğretim elemanı atama, yükseltme ve görevlendirmesüreç ve kriterleri belirlenmiş ve kamuoyuna açıktır. İlgilisüreç ve kriterler akademik liyakati gözetip, fırsat eşitliğinisaygılayacak niteliktedir. Uygulamanın kriterlere uygun olduğu kanıtlanmaktadır. Öğretim elemanı ders yükü ve dağılım dengesi şeffaf olarak paylaşılır. Bazı programlarda akademik kadro sayısı yeterli olmadığı durumlarda veya özel deneyim gerektiren bazı derslerde üniversite dışından ders görevlendirmeleri yapılmaktadır.

- [TOROS ÜNİVERSİTESİ AKADEMİK YÜKSELTİLME VE ATANMA ÖLÇÜTLERİ BİRİNCİ BÖLÜM Genel Hükümler Amaç MADDE 1](#)

B.3.2. Öğretim Yetkinliği

SHMYO bünyesindeki programlarda öğretim görevlilerinin, lisansüstü derece alanları ve alt uzmanlık alanları ile ilgili alanda oluşturdukları çalışma ve eserlerinin, ders içerikleriyle örtüşmesine dikkat edilmektedir. Bazı programlarda akademik kadro sayısı yeterli olmadığı durumlarda veya özel deneyim gerektiren bazı derslerde üniversite dışından ders görevlendirmeleri yapılmaktadır. Ders ücreti karşılığı görevlendirilen öğretim elemanlarının listesi kuruma ait belgeler kısmında yer almaktadır.

Eğitim-öğretim kadrosunun mesleki gelişimlerini sürdürmek ve öğretim becerilerini iyileştirmek için birim bazında eğitimcilerin eğitimi kapsamında faaliyetler yapılmaktadır. 2022 yılında çoklu sınav güvenliği için Test Maker Programı eğitimi, Powerpoint ile Sunum Hazırlama, özellikle ders saat ücret karşılığı ders veren ve kadroya yeni dahil olan öğretim kadrosuna yönelik uzaktan eğitim sistemi LMS kullanım eğitimi ve ÖİBS kullanım eğitimi yapılmıştır.

Öğretim kadrosuna yönelik sistematik teşvik ve ödüllendirme mekanizmaları bulunmamaktadır. Ancak mesleki uygulama öncesi öğrencilere yapılan [oryantasyon eğitimi](#) ve Temel Sağlık Girişimleri eğitimleri sonrası katılım sağlayan öğretim elemanlarına teşekkür belgeleri takdim edilmiştir. Ayrıca ünvan değişikliği olan öğretim elemanlarına kişiye özel hediyeler takdim edilmiş ve birim içi olumlu geri bildirimler sağlanmıştır.

Online eğitime geçiş ile ALMS sistemi üzerinden canlı derslere öğrenciler erişim sağlayabilmekte ve doküman paylaşımı, forum, link, video, ödev, sınav, anket gibi çeşitli aktivite imkanları ile öğretim elemanı öğrenci arasındaki etkileşim gerçekleştirilmektedir. Yine sistem üzerinden öğrenme kaynaklarında çeşitlilik sağlamakla birlikte ölçme ve değerlendirme imkanı da sunmaktadır. Uzaktan eğitimle yapılan dersler her bir programa özgü düzenlenmiş ve web sitesinde yayınlanmıştır. Her program sorumlusu tarafından haftalık ders takibi yapılmaktadır ancak birim uzaktan eğitim koordinatörü tarafından öğrencilere yönelik bir memnuniyet anketi yapılmamıştır.

Ameliyathane Hizmetleri Programı							
Dersin Dönemi	Dersin Kodu	Dersin Adı	T	U	K	AKTS	Z/S
Güz/1.YY	ATA101	Atatürk İlkeleri ve İnkılap Tarihi I	2	0	2	2	Z
Güz/1.YY	TD101	Türk Dili ve Edebiyatı I	2	0	2	2	Z
Güz/1.YY	İNG101	İngilizce I	3	0	3	3	Z
Bahar/2.YY	ATA 102	Atatürk İlkeleri ve İnkılap Tarihi II	2	0	2	2	Z
Bahar/2.YY	TD 102	Türk Dili ve Edebiyatı II	2	0	2	2	Z
Bahar/2.YY	İNG102	İngilizce II	3	0	3	3	Z
Güz/3.YY	AMH223	Sağlıkta İletişim	2	0	2	4	Z
Güz/3.YY	AMH239	Hasta Güvenliği	2	0	2	3	Z
Uzaktan Eğitim Derslerinin Toplamı			18	0	18	21	
Bölüm Derslerinin Toplamı						120	
Uzaktan Eğitim Derslerinin Bölüm Derslerine Oranı-%						18%	

2022 yılı içerisinde birimde uygun nitelik ve nicelikte sosyal, kültürel ve sportif faaliyetler için Sağlık Kültür ve Daire Başkanlığı idaresinde bir yapılanma mevcuttur. Birimde uygun nitelik ve nicelikte tesis ve altyapı imkanları birim bünyesinde yer almamaktadır. Yemekhane, yurt, sosyal tesisler, bilişim sistemleri ve uzaktan eğitim imkanları da dahil olmak üzere tesis ve altyapı olanakları üniversitenin Sağlık Kültür ve Spor Daire Başkanlığı, Yapı İşleri ve Teknik Daire Başkanlığı ve TORUZEM tarafından sağlanmaktadır.

Birimde 2021 yılı içerisinde aktif olan programlar için öğrencilerin kişisel gelişimine katkı sağlamak amacıyla kariyer hizmeti ders kapsamına alınarak katalog güncellemesi yapılmıştır.

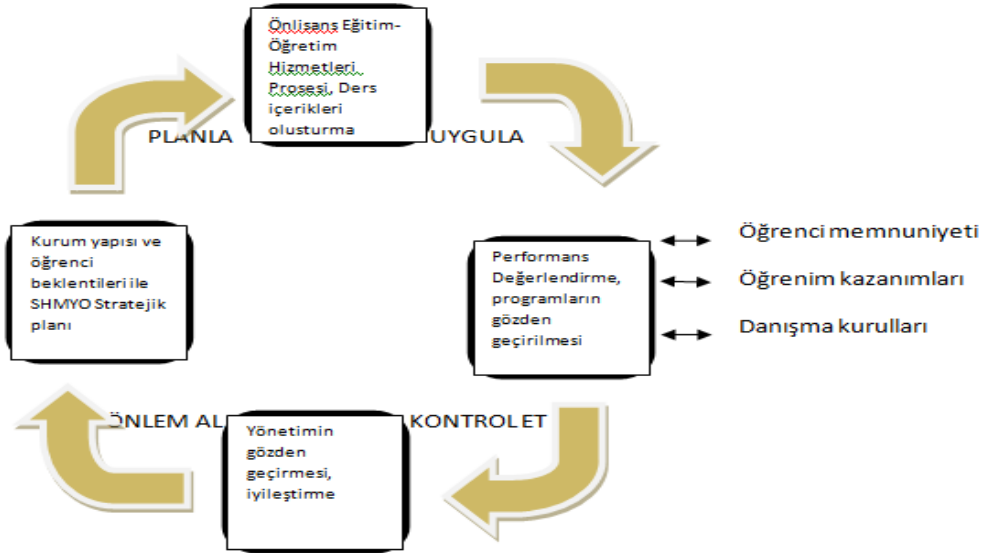
Ders kapsamında öğrencilere kariyer merkezi planlaması temsilcileri tarafından danışmanlık hizmeti verilmiştir. Kariyer Planlaması dersi birimde programların ilk sınıflarının Güz

döneminde verilmiş olup Cumhurbaşkanlığı tarafından belirlenen program çerçevesinde sürdürülmüştür. Toros üniversitesi kariyer geliştirme uygulama ve araştırma merkezi (TORKARMER) bulunmaktadır. Öğrenci toplulukları ve bu toplulukların etkinlikleri, sosyal, kültürel ve sportif faaliyetlerine yönelik mekân desteği vardır. Öğrenci Topluluklarına danışmanlık yapan Öğretim Elemanları bulunmaktadır. Üniversitenin Sağlık Kültür ve Spor Daire Başkanlığı tarafından sağlanmaktadır. Toros Üniversitesinin ayrıca Toros Spor Merkezi bulunmaktadır.

[2022-2026 SHMYO Stratejik Planında](#) eğitim öğretimde niteliği artırmak amacıyla her bir ölçüt ile ilgili hedef kartları hazırlanmıştır ve hazırlanan hedef kartlarında performans göstergeler belirlenmiştir. Yapılan çalışmalar, belirlenen hedefler, performans göstergeler ve yıllık olarak performans değerlendirmeler ilgili alt komisyon tarafından sağlanacaktır.

B.4. Programların İzlenmesi ve Güncellenmesi

B.4.1. Programların Çıktılarının İzlenmesi ve Güncellenmesi



Program güncelleme çalışmaları için Program Güncelleme Döngüsü takip edilir. Danışma kurulu toplantıları, mezun öğrenci anketleri ve öğrenci anketleri ile toplanan veriler programların güncellenmesini gerektiriyorsa program müfredat güncellemesi yapılmaktadır. Müfredat güncellemesi ders ekleme, ders çıkarma, içerik düzenleme, AKTS/UK düzeltme veya yeni müfredat oluşturma biçimleri ile yapılmaktadır. Yeni müfredat oluşturma Bologna

Kriterleri ve TYÇÇ Alan Yeterliklerini kapsamaktadır. Bölüm Kurulunun yaptığı güncelleme çalışmaları Bölüm Kurul Kararı alınarak Yüksekokul Kuruluna gönderilir. Yüksekokul Kurulunda da onaylanan güncelleme önerileri Eğitim Öğretim Alt Komisyonu, Kalite Komisyonu ve Üniversite Danışma Kurulunun ön değerlendirme aşamasından geçer ve Senatonun onayına sunulur.

Program çıktılarının izlenmesi kapsamında mezunlar, kurum tarafından Mezun Bilgi Sistemi ile izlenmektedir. Kurum gelişim stratejilerinde kullanılmaktadır. Mezun bilgi sisteminde 26/12/2022 tarihinde Sağlık Kültür Daire Başkanlığından alınan verilere göre programlara göre İAY:133, TGT:171, TLT138, AMH:110, ANS:127, DYZ:108, OPS:146 ve bölümlere göre ÇGP:187, FTR:11, ADS:184 öğrenci kayıt yaptırmıştır. Mezun öğrenciler sisteme e-posta adresleri ile kolayca giriş yapmakta kendisinden önce mezun olanların çalışma durumlarını görebilmekte ve kendi çalışma bilgilerini ekleyebilmektedir.

Birime Ait Belgeler

Toros Üniversitesi Mezun izleme sistemi

- <https://mbs.toros.edu.tr/>

	Gelişmeye Açık Yanlar	Faaliyet/ Eylem
1	Her programın müfredat tasarımında programdaki derslerin TYÇÇ ve Program Çıktıları (PÇ) ile derslerin ilişkilendirilmesine yönelik çalışmaların yapılmaması ve paydaşlara duyurulmaması,	Her programın TYÇÇ ile program çıktıları oluşturulmuş, dersler ile matriks yapılarak ilişkilendirilmiştir. Birim web sitesinde yayınlanmıştır.
2	Her program bazında zorunlu, seçmeli, uygulamalı ve uzaktan eğitim ile verilen derslerin PÇ kapsamında değerlendirilmesi ve müfredat güncellemelere esas oluşturacak şekilde yapılandırılmasına yönelik sınırlı kanıtların bulunması	TYÇÇ kapsamında program matriksleri belirlenerek her eğitim öğretim yılı sonunda gerekli güncellemeler yönetim kurulu kararı alınarak yapılmaktadır. Ek olarak sunulmuştur.
3	Öğretim yöntem ve teknikleri planlanırken öğrencilerin katılımlarının sağlandığı uygulamalar ve ders bazında öğrenim çıktılarına ulaşıp ulaşılamadığına dair bir izleme ve değerlendirme yapıp paydaşlara duyurulması,	Her bir programda yapılmış olmamasına rağmen öz değerlendirme yapılan programlarda her ders için PÇ izleme ve değerlendirme yapılmıştır ve web sitesinde yayınlanmıştır.
4	Uzaktan eğitim yöntemi ile verilen dersler ile ilgili olarak yapılan uygulamaların izlenmesi ve değerlendirilmesine yönelik sınırlı kanıtların bulunması	Uzaktan eğitimle yapılan dersler her bir programa özgü düzenlenmiş ve web sitesinde yayınlanmıştır. Her program sorumlusu tarafından haftalık ders takibi yapılmaktadır ancak birim uzaktan eğitim koordinatörü tarafından

		öğrencilere yönelik bir memnuniyet anketi yapılmamıştır.
5	Öğrenci başına düşen eğitim-öğretim alanı, öğretim elemanı, gibi kritik başarı faktörlerini içeren uygulamalar ve buna yönelik iyileştirmelere yönelik sınırlı kanıtların bulunması	Öğrenci başına düşen eğitim öğretim alanı ve öğretim elemanı başına düşen öğrenci sayısı bilgilerine yer verilmiştir.
6	Yüksekokulun bünyesindeki programlara özgün eğitimcilerin eğitimi programı uygulaması ve eğitim alan öğretim elemanlarının yetkinliğini artırılmasındaki etkisinin izlenmesi ve değerlendirilmesine yönelik mekanizmaların oluşturulması,	Birim bazında eğitimcilerin eğitimi kapsamında eğitimler düzenlenmekte olmasına rağmen eğitim sonrası etkisi izlenmemektedir.
7	Program çıktılarının değerlendirilmesi amacıyla mezunlar, mezun çalıştıran işveren, programdan memnuniyet gibi mekanizmalar ile sonuçların izlenmesi ve paydaşlarla birlikte değerlendirerek programların güncellenmesine yönelik sınırlı kanıtların bulunması	Program çıktılarının değerlendirilmesi amacıyla mezunlar, mezun çalıştıran işverenler, mesleki uygulama işyeri sorumluları ve yeni mezunlara yönelik olarak programdan memnuniyet anketleri yapılmış olup, sonuçlar KGS de yönetim birimi ile paylaşılmıştır.

C. ARAŞTIRMA-GELİŞTİRME

C.1. Araştırma Stratejisi

C.1.1. Kurumun Araştırma Politikası, Hedefleri ve Stratejisi

Toros Üniversitesi Sağlık Hizmetleri Meslek Yüksekokulu, Yükseköğretim Kurulu Başkanlığı Eğitim-Öğretim Daire Başkanlığının 25/03/2021 tarih ve E-75850160-101.02.05-23003 sayılı Kararı ile 2547 Sayılı Kanun' un 2880 Sayılı Kanunla değişik 7/d-2 maddesi uyarınca kurulmuştur. Kanununun 3/1 maddesine göre; "MYO: Belirli mesleklere yönelik nitelikli insan gücü yetiştirmeyi amaçlayan, yılda iki veya üç dönem olmak üzere iki yıllık eğitim-öğretim sürdüren, önlisans derecesi veren bir yükseköğretim kurumudur". Bu kanuna istinaden, Sağlık Hizmetleri Meslek Yüksekokullarına yüklenen bir araştırma misyonu bulunmamaktadır. Sağlık hizmetleri meslek yüksekokuluna ait AR-GE merkezi ve AR-GE politikası oluşturulmamıştır. Akademik personele yüksek lisans ve doktora eğitimleri ile araştırma projeleri ve uygulamaları için akademik izin verilmekte olup bilimsel süreçler için teşvik edilmektedir. Bu süreçte akademisyenlerin patent, inovasyon ve veri analizi gibi konularda eğitim alması desteklenmektedir.

Ar-ge politika ve stratejisi

Üniversitemizin AR-GE kültürü kapsamında, ulusal ve uluslararası ilerlemeyi ve iyileşmeyi sağlamak amacıyla bilgi ve teknoloji üretilmesini sağlayabilmek, AR-GE vizyonu kapsamında ise, bu bilgi ve teknolojinin merkezi olabilmek hedeflenmiştir. Bu hedefler doğrultusunda mevcut altyapıları geliştirerek akademik ve sanayi araştırmalarını düzenli olarak artırma ve bu faaliyetlere hızla devam etme [politikası](#) benimsenmiştir. Akademisyenlerin katkılarıyla geliştirilmiş ve güçlendirilmiş bu politika ile üniversitemizin geleceğine yönelik bilimsel araştırma strateji planı oluşturulmuştur. Oluşturulan stratejik plan adımları; yetkin ve işbirliği içindeki araştırmacı gücü, konu kapsamındaki etki değeri yüksek yayınlar, tamamlanan ve devam eden araştırma projeleri, alınan patentler ve sanayi işbirliği olarak ortaya çıkmaktadır.

Amaç

Sağlık sektörünün ihtiyaç duyduğu, sağlık hizmetlerindeki ilerlemelere yardımcı olan üretken, nitelikli sağlık teknikerleri yetiştirmek amaçlanmıştır. Bu amaca istinaden, Sağlık Hizmetleri Meslek Yüksekokulumuzun Ar-Ge Strateji Politikası 2022-2026 SP de detaylı olarak verilmiştir. Uluslararası düzeye Ar-Ge yapmak, Makale, Patent, Konferans/Sempozyum yapmak, ulusal ve ulusal işbirlikleri yaparak ortaklaşa araştırma projeleri geliştirmek olarak belirlenmiştir. Bu politika sayesinde SP de yer alan hedeflere ulaşılması beklenmektedir. SHMYO öğretim elemanlarının kullanabileceği araştırma laboratuvarı kullanıma uygun hale getirilmiştir.2023 Nisan ayında yapılacak olan sempozyum ile AR-GE kapsamında çalışma planlamıştır ve çalışmalar devam etmektedir.

Birime Ait Belgeler

- <https://toros.edu.tr/sayfalar/saglik-hizmetleri-meslek-yuksekokulu-stratejik-planlar>

C.1.2.Araştırmaların verel/bölgesel/ulusal kalkınma hedefleriyle ilişkisi veAraştırma Kaynakları

Toros Üniversitesi 45 Evler Kampüs yerleşkesi içerisinde Sağlık Hizmetleri Meslek Yüksekokuluna ait araştırmaların yapabilmelerine olanak sağlayan 6 adet (Temel Beceri Uygulamaları Laboratuvarı ,Fizik Tedavi ve Rehabilitasyon Laboratuvarı, Anatomi Laboratuvarı, Temel Uygulamalar Laboratuvarı, Optisyenlik Laboratuvarı, Ağız ve Diş Sağlığı

Laboratuvarı) araştırma laboratuvarından oluşmaktadır. Bu laboratuvarlar uygulamalı derslerde eğitim öğretime destek vermektedir.

Toros Üniversitesi bünyesindeki bilimsel araştırmalar için mali destek sağlayan Bilimsel Araştırma Projeleri Birimi (BAP) bulunmaktadır. Üniversitemiz Bilimsel Araştırma Projeleri (BAP) Ve Bilimsel Faaliyetleri Destekleme Koordinasyon Birimi 2547 sayılı Yükseköğretim Kanunu'nun 4684 sayılı Kanunla değişik 58.maddesi ve 10.04.2002 tarih ve 24722 sayılı Resmi Gazetede yayımlanan "Yükseköğretim Kurumları Bilimsel Araştırma Projeleri Hakkında Yönetmelik" uyarınca, Toros Üniversitesi bilimsel araştırma proje tekliflerinin değerlendirilmesi, kabulü ve desteklenmesi ile bunlara ilişkin hizmetlerin yürütülmesi, izlenmesi ve sonuçlandırılması amacıyla kurulmuştur.

Araştırmacılar araştırma ve geliştirme faaliyetlerinde, merkez kütüphanede abone olunan veri tabanı üyeliklerini de kullanabilmektedir. Mevcut kaynaklar ve ulaşılabilen veri tabanı ile diğer olanaklar kütüphanenin web sitesinde paydaşlara duyurulmaktadır. Araştırmacılar aynı zamanda çalışmalarını için Bilimsel Araştırma Projeler Birimi ve Toros SmartLab tarafından desteklenen projeler kapsamında da bütçe alabilmekte ve mevcut laboratuvarları çalışmalarını için kullanabilmektedirler.

Birime Ait Belgeler

<https://toros.edu.tr/sayfalar/bilimsel-arastirma-projeleri-ve-bilimsel-faaliyetleri-destekleme-koordinasyon-birimi-formlar>

<https://toros.edu.tr/sayfalar/merkez-ve-laboratuvarlar>

C.2. Araştırma Performansı

Üniversitenin araştırma performansı 2022-2026 Stratejik Planı kapsamında hedefler, bilimsel araştırma projelerinin ve bilimsel yayınların sayısını ve niteliğini arttırmaktır. Bu doğrultuda araştırma kadrosunun performansını yansıtan tüm bilimsel faaliyetlerin izlenebilmesi amacıyla Toros Üniversitesinin Akademik Bilgi Sistemi (ABİS) oluşturulmuştur. ABİS üzerindeki güncellemeler eşzamanlı olarak akademik personelin web sayfasında da görünürlüğü sağlanarak performansların paydaşlar tarafından da izlenebilmesi sağlanmıştır. SHMYO Araştırma-Geliştirme Alt Komisyonu üyeleri tarafından 6 aylık periyotlarla ABİS üzerindeki veriler kontrol edilmiş ve verilerin güncellenmesi için hatırlatıcı mailler paylaşılmıştır. Araştırmacıların performans puanlarının değerlendirildiği araç ise Akademik Personel Performans Ölçme ve Değerlendirme Usul ve Esaslarına göre yapılmaktadır.

Birime Ait Belgeler

- <https://toros.edu.tr/abis>
- <https://toros.edu.tr/storage/dosya/243/dokuman/2019-04-24-Tu-GNS-DD-064-Toros-universitesi-Akademik-Personel-Performans-olcme-ve-Değerlendirme-Usul-ve-Esasları.pdf>

C.2.1. Öğretim elemanı performans değerlendirmesi

2022 yılı içerisinde öğretim elemanları tarafından üretilen (5 SCI/ 7 diğer alan index) 12 uluslararası makale, 1 ulusal makale, 18 uluslararası sözel bildiri, 7 ulusal sözel bildiri, 10 kitap bölümü, 3 BAP Projesi, 7 (2 bölüm dışı akademisyenlerle ortak olanlar hariç, toplam 9) patent ulusal patent projesi ve 2 kongre/sempozyum bulunmaktadır. Bu çalışmalar [SP değerlendirme raporu](#)nun hazırlandığı tarih itibariyle 41 atıf almıştır.

Birime Ait Belgeler

- <https://toros.edu.tr/sayfalar/saglik-hizmetleri-meslek-yuksekokulu-stratejik-planlar>
- [SP Değerlendirme Raporu](#)
- <https://toros.edu.tr/guncel-haberler/toros-universitesi%27nde-saglikli-yasam-ve-obezite-farkindalik-kongresi-gerceklesti>
- <https://toros.edu.tr/guncel-haberler/5.-ulusal-shmyo-sempozyumu-yapildi>

C.2.2. Araştırma performansının izlenmesi ve iyileştirilmesi

Akademik personelin araştırma-geliştirme süreçlerine dair verileri ölçecek ve değerlendirecek bir mekanizması bulunmamaktadır. Toros Üniversitesinin Akademik Bilgi Sistemi (ABİS) tüm akademik personelin yayın bilgisini içermektedir. Bununla birlikte, akademik personelin yapmış olduğu yayınlar yıllık "Akademik Personel Performans Değerlendirme Kriterleri Formu" ile izlenmekte, yayın ve kongre bildirimleri için üniversitenin "Bilimsel Yayınları Teşvik Esasları" çerçevesinde performans süreçlerinden yararlanması teşvik edilmektedir. Ayrıca stratejik plan hedef kartları ile yıllık olarak akademik yayın ve çalışmalar izlenmektedir.

Birimimiz Ar-Ge hedefleri kapsamında akademisyenlerle birlikte yeni proje ve araştırmaların planlanması doğrultusunda 'akademik araştırma toplantısı' gerçekleştirilmiştir. Bu toplantı ekte sunulan toplantı tutanağı ile kayıt altına alınmıştır. Planlanan araştırmaların takibi ve yenilerinin oluşturulması için belirli aralıklarla (altı aylık periyotlar) toplantıların devamının yapılması kararlaştırılmıştır.

Birime Ait Belgeler

- <https://toros.edu.tr/sayfalar/saglik-hizmetleri-meslek-yuksekokulu-stratejik-planlar>
- <https://toros.edu.tr/storage/files/305/2021%20birim%20geri%20bildirim%20raporu/2022%20Stratejik%20Plan%20De%C4%9Ferlendirme%20Raporu.pdf>

	Gelişmeye Açık Yanlar	Faaliyet/Eylem
1	Ar-Ge stratejisi kapsamında yapılan çalışmaların yüksekokulun eğitim-öğretim, uygulama ve diğer faaliyetlere katkılarını belirten özgün bir politakanın oluşturulması	Birime özgü Ar-Ge politikası oluşturulmuştur. Web sitesinde paylaşılmıştır.
2	SP de belirtilen hedeflere ulaşmasını sağlamak ve bünyesinde görev yapan öğretim elemanları tarafından yapılan veya planlanan çalışmaların yerel, bölgesel/ulusal kalkınma hedefleri ile ilişkilendirilmesine yönelik farkındalık, uygulamalar ve çıktıların değerlendirilmesine yönelik yıllık değerlendirme raporlarının hazırlanması ve bu kapsamda iyileştirmelerin yapılmasına yönelik mekanizmalara yönelik kısıtlı kanıtların bulunması	SP de belirlenen hedeflere ulaşabilmek için akademik araştırma toplantıları düzenlenmekte ve Ar-Ge birim sorumluları tarafından verilerin 6 aylık kontrolleri sağlanmaktadır ve hatırlatıcı e-postalar ile iletişim sağlanmaktadır. Kanıtlar raporda verilmiştir.

D. TOPLUMSAL KATKI

D.1. Toplumsal Katkı Stratejisi

Üniversitemizin içinde bulunduğu topluma yönelik, doğrudan ve en büyük katkısı eğitim-öğretim süreçlerini toplumsal katkı ile bütünleştirmek ve bu süreçlerde elde ettiği bilgiyi toplumun yararına sunmaktır. Bu doğrultuda üniversitemizin topluma sağladığı en değerli katkı, sahip olduğu maddî ve manevî imkânlar çerçevesinde yetiştirilen öğrencileri/mezunlarıdır.

Toros Üniversitesi Sağlık Hizmetleri Meslek Yüksekokulu olarak içinde yaşadığımız topluma olan sorumluluklarımızın bilincindeyiz. Bu sorumluluklar çerçevesinde bilim ve deneyim ile oluşturduğumuz imkanlarımızı toplumla paylaşmayı ve toplumsal sorunlara bilim aracılığıyla tanım ve çözüm getirmeyi temel bir görev olarak algılıyoruz. Bilimsel üretimin toplumun hizmetine sunulması gerektiğinin bilinciyle katma değer yaratmanın üniversitenin öncelikleri arasında yer aldığına inanıyoruz. Bu amaçla gerçekleştireceğimiz faaliyetlerimizde

izleyeceğimiz hedefler; öğrencilerimizin, iç ve dış paydaşlarımızın katılımı ile yürütülecektir . Bu stratejiler bağlamında toplumsal katkıyı güçlendirmek için 2022-2026 stratejik planında performans göstergeler belirlenmiş ve üniversitemiz paydaşları ile web sitemiz aracılığıyla paylaşılmıştır.

Toplumsal katkı politikası

SHMYO olarak [toplumsal katkı politikamız](#), eğitim-öğretim ve araştırma-geliştirme faaliyetleri yürüten tüm birimlerde yapılan çeşitli toplumsal katkı faaliyetlerini geliştirmek, sürdürmek ve denetlenebilir hale getirmektir.

Kurum içinde ve diğer kurumlarla ortak olarak toplumun her kesimine yönelik toplumsal duyarlılığı artıracak projeler üretilmesi, STK ' lar ile iş birliği sağlanarak dezavantajlı gruplara yönelik çalışmaların yapılması, sosyal sorumluluk projelerinin artırılması ve öğrencilerin sürece dahil edilmesi, toplumun sağlık, spor, sosyal, kültürel, eğitim ve çevre alanında gelişimine katkı verilmesi, toplumun her kesimine yönelik toplumsal farkındalığı artıracak eğitim, konferans/seminer vb. faaliyetler ve etkinlikler düzenlenmesini sağlamaktır.

Birimimiz, proje hazırlanması, toplum adına düzenlenen çeşitli farkındalık eğitimleri düzenlenmesi, üretilen bilimsel bilginin topluma hizmet sağlaması yönünde geliştirilmesi ve sivil toplum ile iş birliklerinin tesis edilmesi gibi toplumsal katkı faaliyetlerinin sürdürülebilirliği için tüm mensuplarına sürekli katkı sağlar ve onlarla iletişimde bulunarak faaliyetlerini teşvik eder.

Sağlık Hizmetleri Meslek Yüksekokulu'na bağlı 5 bölüm, 11 program kendi uzmanlık alanları kapsamında sosyal sorumluluk projeleri gerçekleştirmesi ve eğitimler düzenlenmesi ile destek sağlaması hedeflenmiştir. Bu kapsamda;

-Dezavantajlı gruplara yönelik farkındalık yaratmak ve empatik iletişimi artırmak amacı ile 'Karanlık Koridor' etkinliği ve işitme engellilere yönelik öğrencilerimizin katkısı ile kampüs içerisinde etkinlik düzenlenmiştir.

-Diğer kamu kurumları ile yürütülen proje kapsamında belediye ve ilimize bağlı Arslanköy muhtarı ile görüşülmüş olup, bölge halkına yönelik 'Zehirli sürüngeleleri tanıma ve maruziyetlerde acil yardım' ve 'Cinsel sağlık ve hijyen' konulu eğitimler Nisan 2023 te yapılmak üzere planlanmıştır.

-Kurumun yürüttüğü sosyal sorumluluk projesi kapsamında öğrenciler, akademik ve idari personele yönelik meme kanseri farkındalık günü dolayısı ile 'Kendi kendine meme muayenesi eğitimi', HIV/AIDS Farkındalık Günü Etkinlikleri, Mikroplastik kullanımı farkındalığı

kapsamında “Kendi Kupanı Al Gel 😊” etkinliđi, bađımlılıkla m¼cadele kapsamında “Bađımsız Olma Kendin Ol” faaliyeti ile stant kurulması, broş¼rlerin dađıtılması ve sosyal medya yoluyla ¼đrenciler arasında challenge yapılmıřtır.

-Kurumun ortak y¼r¼tt¼đ¼ sosyal sorumluluk projeleri kapsamında Yeniřehir Belediyesi ile “Bug¼n Fidan Yarın Nefes” (ađaç dikme etkinliđi), ‘Kızılay ile birlikte kan ve k¼k h¼cre bađıřı’ ve ‘İl sađlık M¼d¼rl¼đ¼ ile y¼r¼t¼len ‘Organ Bađıřı’ etkinlikleri yapılmıřtır.

-¼đrencilerin yaptıđı sosyal sorumluluk projeleri kapsamında, ¼đrenci toplulukları ¼nc¼l¼đ¼nde sokak hayvanları yararına stant ađılması ve gelirin hayvan barınađına bađıřlanması, ¼đrenci toplulukları ¼nc¼l¼đ¼nde Mersin Marina’da ‘Radyasyon Her Yerde’, kadına y¼nelik řiddetin ¼nlenmesine y¼nelik KADES uygulaması tanıtım ve yaygınlařtırma’ faaliyetleri yapılmıřtır.

Birime Ait Belgeler

- <https://toros.edu.tr/guncel-haberler/genc-girisimciler-toplulugundan-5-aralik-dunya-kadin-haklari-gunu-etkinligi>
- <https://toros.edu.tr/guncel-haberler/toroslu-ogrenciler%27den-radyasyon-her-yerde-etkinligi>
- <https://toros.edu.tr/guncel-haberler/%22bugun-fidan-yarin-nefes%22>
- <https://toros.edu.tr/guncel-haberler/toros-universitesi%27nde-organ-bagisi-haftasi-farkindaligi>
- <https://toros.edu.tr/guncel-haberler/toros-universitesi%27nde-meme-kanseri-farkindalik-ayi-etkinligi>
- <https://toros.edu.tr/guncel-haberler/toros%27un-kaninda-hayat-var>
- <https://toros.edu.tr/guncel-haberler/shmyo%27dan-engelliler-haftasi-etkinligi>
- <https://toros.edu.tr/guncel-haberler/toros-universitesi%27nde-%27%27bagimsiz-ve-kendin-ol%27%27-etkinligi>
- <https://toros.edu.tr/guncel-haberler/toros-universitesi-sokak-hayvanlari-yararina-etkinlik-gerceklestirdi>

D.2. Toplumsal Katkı Performansı

Toplumsal katkı hedeflerinin gerçekleřme d¼zeyi ve performansı izlenmektedir; izlenme mekanizma ve s¼reçleri yerleřik ve s¼rd¼r¼lebilir. İyileřtirme adımlarının kanıtları stratejik plan dođrultusunda performans g¼stergeler ile hedefler konulması ile belirlenmiřtir.

Birime Ait Belgeler

- <https://toros.edu.tr/sayfalar/saglik-hizmetleri-meslek-yuksekokulu-stratejik-planlar>
- [SP deęerlendirme Raporu](#)

	Gelişmeye Açık Yanlar	Faaliyet/Eylem
1	Yüksekokul tarafından yapılacak olan toplumsal katkı faaliyetlerin yürütülmesine esas teşkil edecek, somut olarak ölçülebilecek, hedef kitlesi belirlenmiş ve uygulamalardan elde edilecek sonuçların uygulanabilirliğini gösteren politikanın yeniden belirlenmesi ve yarar bulunmaktadır	Birime özgü toplumsal katkı politikası oluşturulmuştur ve Web sitesinde paylaşılmıştır.

D. YÖNETİM SİSTEMİ

E.1. Yönetim ve İdari Birimlerin Yapısı

Kurumun yönetim ve idari yapılanması; 2547 Sayılı Yükseköğretim Kanunu, Vakıf Yükseköğretim Kurumları Yönetmelięi, 124 Sayılı Yükseköğretim Üst Kuruluşları ile Yükseköğretim Kurumlarının İdari Teşkilatları Hakkında Kanun Hükmünde Kararname esasları çerçevesinde tanımlanmıştır. Kurumun yönetim yapısına, [stratejik plan](#) ve [web sayfasından](#) ulaşılabilmektedir.

Kurumun yönetim felsefesi ve misyonu “Toplumun mesleki statüsünü yükseltmek amacı ile tüm sektörlerin günümüzde ihtiyaç duyduğu mesleki bilgi ve beceriye sahip, sağlık alanında iyi eğitilmiş ve tecrübelendirilmiş ve nitelikli ön lisans düzeyinde ara eleman (tekniker) yetiştirmek”, vizyonu ise “Evrensel bilim ve teknoloji dünyası ile bütünleşmiş, çağdaş mesleki eğitimin gerektirdięi birikime sahip, her ortamda aranır nitelikte eleman yetiştirmiş ve yetiştirdięi bireylerin iş dünyası tarafından tercih edildięi, özgün araştırmalar ve profesyonel hizmet anlayışı ile kabul görmüş bir kurum olmak” olarak ifade edilmiştir.

Kurum uluslararası düzeyde tanınmış bir üniversite olma yöneliminde olup, vizyoner liderlik ve çeviklik, güncellenen stratejik plan doğrultusunda sürekli iyileştirme, sürdürülebilir üretkenlik, örgütsel ve bireysel öğrenme, güçlü altyapı oluşturmayı önemser.

Akademik ve idari konulardaki yetki kullanma ve karar alma dengesi müdür, müdür yardımcıları, yönetim kurulu ve yüksekokul kurulu ile sağlanmaktadır. Kurumun teşkilat yapısı

web sitesinde duyurulmaktadır. Akademik ve idari birim yöneticileri görev alanlarında tam yetkili olup, görev tanımları [web sayfasında](#) yer almaktadır. Öğrencilerin yönetime katılımları “Toros Üniversitesi Öğrenci Konseyi Yönergesi” kapsamında yüksekokul öğrenci temsilcisinin katılımıyla yapılmaktadır.

Birimimizde öğretim elemanlarının, idari personellerin ve öğrencilerin birim yöneticilerine kolayca ulaşabildikleri ve bunlarla ilgili iletişim mekanizmaları oluşturulmuştur. Yönetimin, kalite güvence sisteminin kurulması ve uygulanmasına yönelik kararlılığı ve desteği bulunmakta olup, idari personel de sürece aynı sahiplenmeyle dahil olmaktadır.

Birimlerden alınan hizmet içi eğitim talepleri doğrultusunda akademik ve idari personellerin gelişimlerine katkıda bulunmak amacıyla hizmet içi eğitimler gerçekleştirilmektedir. Yapılan bu eğitimler ve bilgilendirme toplantıları ile akademik ve idari personelin niteliklerinin artırılması hedeflenmektedir. Bu kapsamda 12.10.2022 tarihinde birim idari personellerine “Excel Programı Kullanımı” eğitimi verilmiştir.

E.2. Kamuoyunu Bilgilendirme ve Hesap Verebilirlik

Mütevelli Heyeti, Üniversite Senatosu ve Yönetim Kurulu dışında Üniversite Danışma Kurulları ve Akademik Birimlerin Danışma Kurulları aracılığıyla yüz yüze ve elektronik ortamda bilgi paylaşımı yoluyla idari süreçleri geliştirmeye yönelik faaliyet önerileri oluşturulmakta ve ileriki dönemlere ait planlama çalışmaları yapılmaktadır. Kurumun stratejik hedefleri ve bu hedeflerin bölgesel/ulusal kalkınma hedefleri içindeki yönetsel yaklaşımı 2022-2026 Stratejik Planında detaylı olarak verilmiştir.

Birim, hazırladığı stratejik planda belirtilen hedefler doğrultusunda akademik ve idari olarak gelişimini sürdürmektedir. Bu bağlamda paydaşların sürece katılımları, birimlerin içindeki programların çıktıları, Ar-Ge kapsamındaki faaliyetler, sürekli iyileştirme yaklaşımı ve bu kapsamda elde edilen sonuçlar hedeflere ulaşma doğrultusundaki gelişimi göstermektedir.

Birim yöneticileri, akademik personel, idari personel ve öğrenciler için ulaşılabilir olup çözüm odaklıdır. Cumhurbaşkanlığı İletişim Merkezi (CİMER) ve birimin web sayfasında yer alan akademik ve idari personellerin kurumsal e-posta adresleri aracılığı ile birime ilişkin öğrencilerden gelen şikâyet ve öneriler dikkate alınarak gerekli geri bildirimler yapılmaktadır (Ek 1). Ayrıca, sınıf danışmanlarının yarıyıl içerisinde öğrencilerle yaptıkları danışman toplantı

sonucuna göre öğrencilerin dilek ve önerilerinin yer aldığı bir rapor hazırlanmakta olup bölüm başkanlıkları kanalı ile yönetime bildirilmektedir. Bu raporlar doğrultusunda yönetim tarafından “[Akademik Öğrenci Danışmanlığı Raporu](#)” oluşturularak yapılacak olan [iyileştirme](#) çalışmaları belirlenmektedir. Akademik personelin mevcut çalışma koşulları hakkındaki görüşlerini öğrenmek ve gerek birim yönetimi gerekse üniversite yönetiminden beklentilerini tespit edebilmek için “Akademik Personel Memnuniyet Anketi” yapılmıştır. 2021-2022 Eğitim-Öğretim yılında yapılan akademik personel memnuniyet anket sonuçlarına göre %57,04 oranında memnuniyet gözlenirken, %22,35 oranında kararsızlıkların olduğu tespit edilmiştir. Yapılan memnuniyet anketi sonuçları KGS Komisyonu tarafından değerlendirilmiş, iyileştirici kararlar alınmıştır.

Birimin tüm etkinlikleri, hem Toros Üniversitesi Kurumsal İletişim ve Tanıtım Müdürlüğü aracılığı ile üniversitenin web sitesinde hem de birimin tanıtım koordinatörlüğü aracılığı ile [web](#) ve instagram sayfasında duyurulmaktadır. Birim, eğitim-öğretim ve araştırma etkinliklerini internet sitesi, tanıtım broşürleri/tanıtım filmi, sosyal medya, basılı medya, radyo ve televizyon ve ilgililerin katıldığı çeşitli etkinlikler üzerinden kamuoyuyla paylaşmaktadır. Birimimizi ziyaret eden her kuruma, kuruluşa ve şahıslara gerekli tanıtım yapılmaktadır. Birimin tanıtım faaliyeti kapsamında 24.03.2022 tarihinde Toroslar Şifa Hatun Mesleki Teknik Anadolu Lisesi (Şekil 1-2) ve 01.04.2022 tarihinde Şevket Pozcu Kız Teknik Lisesi ziyaret edilerek bölümler/programlar hakkında bilgilendirmeler yapılmıştır (Şekil 3-5).



Şekil 1. Toroslar Şifa Hatun Mesleki Teknik Anadolu Lisesi Tanıtım Ziyareti



Şekil 2. Toroslar Şifa Hatun Mesleki Teknik Anadolu Lisesi Tanıtım Ziyareti



Şekil 3. Şevket Pozcu Kız Teknik Lisesi Tanıtım Ziyareti



Şekil 4. Şevket Pozcu Kız Teknik Lisesi Tanıtım Ziyareti



Şekil 5. Şevket Pozcu Kız Teknik Lisesi Tanıtım Ziyareti

Kariyer merkezi çalışmaları kapsamında eğitim-öğretime devam eden öğrencilerin sektöre yeni atılmış mezun öğrencilerde bilgi alışverişinde bulunabilmeleri için 14.05.2022 tarihinde yüz yüze görüşme etkinliği gerçekleştirilmiştir (Şekil 6-8).



Şekil 6. Kariyer Merkezi Çalışmaları Kapsamında Öğrenci-Mezun Buluşması



Şekil 7. Kariyer Merkezi Çalışmaları Kapsamında Öğrenci-Mezun Buluşması



Şekil 8. Kariyer Merkezi Çalışmaları Kapsamında Öğrenci-Mezun Buluşması

Birime Ait Belgeler

1. Eğitim Katılım Formu (Fiziksel Eklenti 1 sayfa)
2. CİMER Başvurusu Cevap Yazısı (Fiziksel Eklenti 4 sayfa)
3. 2022 [Akademik Personel Memnuniyet Anketi](#) Sonuçları (Fiziksel Eklenti 1 sayfa)
4. 2021 Akademik Personel Memnuniyet Anket Sonuçlarının Değerlendirilmesi (Fiziksel Eklenti 2 sayfa)
5. [Birim Instagram Sayfası](#)

SONUC VE DEĞERLENDİRME

25/03/2021 tarihinde Sağlık Hizmetleri Meslek Yüksekokulu olarak faaliyete geçen birimiz eğitim-öğretim, araştırma geliştirme, toplumsal katkı mekanizmaları, kalite güvence sistemi ve idari yapılanmasıyla teknik donanımı ve altyapısı güçlendirilerek varlığını sürdürmektedir. 2022-2026 Stratejik planı hazırlanmış ve bu yolla 5 yıllık hedefler belirlenmiştir. Hazırlanan stratejik plan web sitesi yoluyla paydaşlara duyurulmuştur. Stratejik planda yer alan uygulamaların yanı sıra önümüzdeki yıllar için gerçekçi hedefler oluşturulmuş ve hedeflere ulaşmak üzere çalışmalar devam etmektedir.

Kurumumuzun geliştirilmesini ve sağlık sektöründe liderlik yapmasını sağlayacak çalışmaların kanıtlarının da yer aldığı Birim İç Değerlendirme Raporunda yer verilen güçlü yönler ve iyileştirmeye açık yönler aşağıda sıralanmıştır.

GÜÇLÜ YÖNLER

- ❖ Birime özgü misyon, vizyon, temel değerler belirlenmiştir.
- ❖ Birim idari yapılanması ve eğitim öğretim, araştırma-geliştirme, toplumsal katkı çalışmaları birimin misyon ve vizyonuna uygun olarak yürütülmektedir.
- ❖ Akreditasyon çalışmaları amacıyla SAHİDAD işbirliği sağlanmakta olup, fikir alışverişi kapsamında dernekle işbirliği sürmektedir.
- ❖ 2 programda öz değerlendirme tamamlanmış olup Akran Değerlendirme için başvuru yapılmıştır.
- ❖ 2023 yılında öz değerlendirme çalışmaları yapacak 2 program belirlenmiş, komisyon oluşturulmuş ancak Eğitim Öğretim Koordinatörlüğüne henüz bildirilmemiştir.
- ❖ Bologna Bilgi Paketinde her program için TYYÇ ile uyumlu program çıktıları güncellenmiştir ve Program Çıktısı-Ders Matrisi oluşturulmuştur.
- ❖ Öğrenci akademik gelişimine katkıda bulunulması amacıyla ÇAP programının oluşturulması ve öğrencilerin ÇAP programından faydalanmaları sağlanmıştır.
- ❖ Eğitim öğretim faaliyetleri kapsamında Cumhurbaşkanlığı önerisine uygun olarak Kariyer Planlama dersi güz döneminden başlayarak müfredatlarda yer almış ve yürütülmüştür. Toplumsal katkı çalışmaları ve Engelsiz Üniversite olma yolunda ortak ders havuzu oluşturulmuş ve Türk İşaret Dili dersi müfredatlara eklenmiştir.
- ❖ Tanımlanan bir Ar-Ge misyonu olmamasına rağmen araştırma geliştirme faaliyetleri ulusal ve uluslararası düzeyde yayınlar ve BAP projeleri ile sağlanmaktadır.

- ❖ Müfredatların güncellenmesi, sektörel işbirliği ve paydaş memnuniyetini artırmak amaçlarıyla sistematik bir şekilde danışma kurulları toplanmakta ve uygun güncellemeler yapılmaktadır.
- ❖ Akademik öğrenci danışmanlığı etkin bir şekilde yürütülmüş ve raporlanarak ilgili birime bildirilmiştir.
- ❖ Toplumsal katkı çalışmaları kapsamında konferanslar ve panellerle farkındalık oluşturulması çalışmaları gerçekleştirilmiştir.

İYİLEŞTİRMEYE AÇIK YÖNLER

- ❖ Akran değerlendirmesi yapılan bölüm veya programların henüz olmayışı,
- ❖ Akreditasyon yapılmış veya belge ile tescillendirilmiş bölüm veya programların henüz olmayışı,
- ❖ Uluslararasılaştırma kapsamında Erasmus, Mevlana vs..programları ile giden ve gelen öğrenci veya öğretim elemanı bulunmayışı.

PERFORMANS GÖSTERGELERİ

KALİTE GÜVENÇE SİSTEMİ

İLGİLİ PERFORMANS GÖSTERGE	2021	2022	2023	2024	2025	2026
P.G.1.1.1.Kurumun Stratejik Planında Yer Alan Eğitim Ve Öğretim Faaliyetlerine İlişkin Hedefleri Gerçekleştirme Yüzdesi	% 80	% 85	% 90	% 95	% 95	% 100
P.G.1.2.1.Kurumun stratejik planında yer alan araştırma-geliştirme faaliyetlerine ilişkin hedefleri gerçekleştirme yüzdesi	% 75	% 80	% 85	% 90	% 95	% 100
P.G.1.5.1.TSE veya diğer yetkili kurum/kuruluşlardan alınan belge sayısı	0	0	0	1	1	1
P.G.1.7.1.Kalite Kültürünü Yaygınlaştırma Amacıyla Kurumunuzca Düzenlenen Faaliyet (Toplantı, Çalıştay, Anket vb.) Sayısı	0	2	2	3	4	4
P.G.1.7.2.Kurumun İç Paydaşları İle Kalite Süreçleri Kapsamında Gerçekleştirdiği Geri Bildirim Ve Değerlendirme Toplantılarının Sayısı	1	2	3	3	2	2

EĞİTİM ÖĞRETİM

İLGİLİ PERFORMANS GÖSTERGE	2021	2022	2023	2024	2025	2026
PG-3.2.1 Yenilik, inovasyon, girişim ve teknoloji odaklı ders sayısı	2	1	1	1	1	1
PG-3.3.1 Öğrencilerin uzaktan eğitimle aldıkları ders sayısı /toplam ders sayısı	90%	31%	32%	33%	34%	35%
PG-3.4.1 Önlisans Program Sayısı	11	11	12	13	14	15
PG-3.9.1 Kurumun Web Sayfasından İzlenebilen, Program Bilgi Paketi Tamamlanmış Ön Lisans + Lisans + Yüksek Lisans + Doktora Programı Sayısının Toplam Program Sayısı'na Oranı	% 100	% 100	% 100	% 100	% 100	% 100
PG-3.10.1 Öğrencilerin Kayıtlı Oldukları Programdan Memnuniyet Oranı (% Olarak)	Yapılamadı	75%	80%	85%	90%	95%
PG-3.11.1 Çift ana dal yapan ön lisans öğrenci sayısı	16	20	24	28	32	36
P3.13.1 Kurumda veya birimde eğitimcilerin eğitimi programı kapsamında verilen eğitim sayısı	2	4	6	6	4	2
PG-3.13.2 Kurumda veya birimde eğitimcilerin eğitimi programı kapsamında eğitim alan öğretim elemanı sayısı	44	132	198	198	132	66
PG-3.16.1 İş dünyasının, mezunların yeterlilikle ilgili memnuniyet oranı (%)	0	% 80	% 85	% 90	% 95	% 100
PG-3.17.1 İşe yerleşmiş mezun sayısı/toplam mezun sayısı	24%	50%	60%	70%	85%	100%

ARAŞTIRMA GELİŞTİRME

İLGİLİ PERFORMANS GÖSTERGE	2021	2022	2023	2024	2025	2026
PG-4.1.1 SCI, SSCI, A&HCI,Index Copernicus endeksli dergilerdeki yıllık yayın sayısı	9	9	10	12	14	15
PG-4.1.2 Öğretim üyesi başına SCI, SSCI ve A&HCI endeksli dergilerdeki yıllık yayın sayısı	0,2	0,25	0,3	0,35	0,4	0,4
PG-4.1.3 Toplam Yayın (Doküman) Sayısı	11	11	12	14	16	18
PG 4.1.4 Toplam Yayın (Döküman) Sayısının Öğretim Üyesi Sayısına Oranı	0,35	0,35	0,38	0,40	0,42	0,45
PG-4.2.1 Uluslararası sempozyum, kongre veya sanatsal sergi sayısı	0	0	1	1	1	1

PG-4.4.1 Ulusal hakemli dergilerde yayımlanmış öğretim elemanı başına düşen yayın sayısı	0,06	0,06	0,07	0,09	0,1	0,1
PG-4.9.1 Tamamlanan Dış Destekli Proje Sayısı	0	0	1	1	2	2
PG-4.9.4 Tamamlanan İç Destekli Proje Sayısı (Üniversite)	0	2	3	4	5	6
Başvurulan patent, faydalı model veya tasarım sayısı	0	1	2	2	3	3

TOPLUMSAL KATKI

İLGİLİ PERFORMANS GÖSTERGE	2021	2022	2023	2024	2025	2026
PG-5.1.1 Diğer kamu kurumları ile birlikte yürütülen proje sayısı	1	2	5	5	5	6
PG-5.2.1 Dezavantajlı gruplara yönelik sosyal entegrasyon ve kapsayıcılığa ilişkin yapılan faaliyet sayısı	0	2	5	7	9	10
PG-5.3.1 Kurumun Kendi Yürüttüğü Sosyal Sorumluluk Projelerinin Sayısı	0	2	5	8	10	15
PG-5.3.2 Kurumun ortak Yürüttüğü Sosyal Sorumluluk Projelerinin Sayısı	0	1	2	3	4	5
PG-5.4.1 SEM, Hayat Boyu Öğrenme Merkezinde Sertifikalı Program Sayısı	2	2	3	3	3	4
PG-5.4.3 SEM, Hayat Boyu Öğrenme Merkezi vb. Yıllık Eğitim Alan Kişi Sayısı	219	250	300	310	320	350

YÖNETİM SİSTEMİ

İLGİLİ PERFORMANS GÖSTERGE	2021	2022	2023	2024	2025	2026
PG-6.5.1 Akademik personel genel memnuniyet oranı (% olarak) Akademik personel genel memnuniyet oranı (% olarak)	-	80	90	90	95	95
PG-6.5.3 Öğrenci genel memnuniyet oranı (% olarak)	-	82%	84%	86%	88%	90%
PG-6.10.1 Kariyer Merkezi çalışmaları kapsamında öğrenci ve mezunlara yönelik gerçekleştirilen faaliyet sayısı	-	1	2	2	2	2